



哈爾濱工程大學
HARBIN ENGINEERING UNIVERSITY

2015年

毕业生就业质量年度报告



目 录

第一部分 2015 届毕业生就业情况.....	1
一、毕业生规模.....	1
(一) 按学历性别分布.....	1
(二) 按学历生源地分布.....	1
二、就业结构.....	2
(一) 毕业去向.....	2
(二) 升学.....	5
(三) 单位性质流向.....	8
(四) 行业分布.....	9
(五) 单位地域分布.....	10
(六) 国防系统单位就业.....	15
(七) 世界及国内 500 强企业就业.....	16
(八) 签约 10 人以上单位.....	18
第二部分 2015 届毕业生求职情况.....	20
一、毕业生签约途径.....	20
二、毕业生求职过程顺利程度.....	21
三、毕业生签约与期望值匹配程度.....	22
四、毕业生就业岗位与专业对口程度.....	22
第三部分 毕业生及用人单位满意度.....	23
一、毕业生满意度.....	23
(一) 毕业生对签约单位满意度.....	23
(二) 毕业生对就业指导工作的满意度.....	23
(三) 毕业生对就业工作总体满意度.....	24

二、用人单位满意度.....	25
(一) 用人单位对学校工作整体满意度.....	25
(二) 用人单位对毕业生职业能力满意度.....	25
(三) 用人单位对毕业生综合素质满意度.....	26
第四部分 近五年就业情况.....	28
一、就业率.....	28
二、本科生升学率.....	28
三、国防系统单位就业.....	29
四、世界及国内 500 强企业就业.....	30
五、单位性质流向.....	31
第五部分 就业工作主要举措.....	34
一、建立高效管理机制, 提高管理服务水平.....	34
二、巩固开拓就业市场, 深度挖掘就业资源.....	35
三、拓展信息服务平台, 推进“互联网+就业”进程.....	38
四、构建指导服务体系, 关注学生生涯发展.....	39
五、开展企业调研工程, 反馈教育教学工作.....	40
附录 1: 2015 届本科毕业生就业情况统计.....	1
附录 2: 2015 届毕业研究生就业情况统计.....	3



本报告毕业生就业相关数据统计截止日期为 2015 年 11 月 30 日。

第一部分 2015 届毕业生就业情况

一、毕业生规模

2015 届博士、硕士、本科毕业生共计 5810 人。

(一) 按学历性别分布

2015 届博士毕业生 262 人，硕士毕业生 1961 人，本科毕业生 3587 人。

毕业生中，男生 4213 人，女生 1597 人，男女比例为 2.6:1；其中博士毕业生男女比例为 2.3:1，硕士毕业生男女比例为 2.0:1，本科毕业生男女比例为 3.2:1，详见表 1-1。

表 1-1 按学历性别分布情况

性别	博士	硕士	本科	合计
男	182	1299	2732	4213
女	80	662	855	1597
总计	262	1961	3587	5810

(二) 按学历生源地分布

2015 届毕业生中，黑龙江省生源（1781 人）最多，占毕业生总数的 30.7%，其次是山东省生源（569 人），比例为 9.8%，详见表 1-2。

表 1-2 按学历生源地分布情况

生源地	博士		硕士		本科		合计	
	人数	比例	人数	比例	人数	比例	人数	比例
黑龙江	116	44.3%	701	35.7%	964	26.9%	1781	30.7%
山东	22	8.4%	246	12.5%	301	8.4%	569	9.8%
河北	21	8.0%	142	7.2%	256	7.1%	419	7.2%
河南	16	6.1%	146	7.4%	240	6.7%	402	6.9%



生源地	博士		硕士		本科		合计	
	人数	比例	人数	比例	人数	比例	人数	比例
辽宁	13	5.0%	123	6.3%	213	5.9%	349	6.0%
湖北	17	6.5%	105	5.4%	212	5.9%	334	5.7%
吉林	7	2.7%	69	3.5%	188	5.2%	264	4.5%
湖南	10	3.8%	54	2.8%	172	4.8%	236	4.1%
安徽	2	0.8%	50	2.5%	105	2.9%	157	2.7%
江苏	2	0.8%	47	2.4%	91	2.5%	140	2.4%
四川	3	1.1%	34	1.7%	101	2.8%	138	2.4%
浙江	9	3.4%	20	1.0%	86	2.4%	115	2.0%
陕西	2	0.8%	28	1.4%	83	2.3%	113	1.9%
江西	5	1.9%	21	1.1%	85	2.4%	111	1.9%
山西	3	1.1%	34	1.7%	68	1.9%	105	1.8%
内蒙古	4	1.5%	40	2.0%	57	1.6%	101	1.7%
重庆	2	0.8%	21	1.1%	73	2.0%	96	1.7%
天津	2	0.8%	22	1.1%	51	1.4%	75	1.3%
北京	2	0.8%	10	0.5%	42	1.2%	54	0.9%
新疆	0	0.0%	4	0.2%	48	1.3%	52	0.9%
宁夏	0	0.0%	9	0.5%	26	0.7%	35	0.6%
广西	0	0.0%	9	0.5%	22	0.6%	31	0.5%
广东	2	0.8%	7	0.4%	19	0.5%	28	0.5%
云南	0	0.0%	4	0.2%	24	0.7%	28	0.5%
福建	0	0.0%	3	0.2%	21	0.6%	24	0.4%
海南	2	0.8%	2	0.1%	16	0.4%	20	0.3%
甘肃	0	0.0%	5	0.3%	5	0.1%	10	0.2%
贵州	0	0.0%	1	0.1%	7	0.2%	8	0.1%
上海	0	0.0%	3	0.2%	4	0.1%	7	0.1%
西藏	0	0.0%	0	0.0%	4	0.1%	4	0.1%
青海	0	0.0%	1	0.1%	3	0.1%	4	0.1%
合计	262	100.0%	1961	100.0%	3587	100.0%	5810	100.0%

二、就业结构

(一) 毕业去向

升学，是指进入国内研究生培养单位继续深造、出国（境）留学；

就业，是指签订三方协议就业、灵活就业；



灵活就业，是指未签订三方协议直接签订劳动合同、自由职业等。

就业率，是指升学和就业毕业生数量之和占毕业生总数的比例；

升学率，是指升学毕业生数量占毕业生总数的比例。

1. 按学历毕业去向

2015 届毕业生共计 5810 人，总体就业率为 95.01%。其中博士毕业生 262 人，就业率为 91.60%，硕士毕业生 1961 人，就业率为 95.56%，毕业研究生合计 2223 人，研究生就业率为 95.10%；本科毕业生 3587 人，就业率为 94.95%，详见表 1-3。

表 1-3 按学历毕业去向情况

毕业去向	博士		硕士		本科		合计	
	人数	比例	人数	比例	人数	比例	人数	比例
签订三方协议	210	80.2%	1729	88.2%	1604	44.7%	3543	61.0%
国内升学	16	6.1%	79	4.0%	1572	43.8%	1667	28.7%
出国（境）留学	0	0.0%	21	1.1%	188	5.2%	209	3.6%
灵活就业	14	5.3%	45	2.3%	42	1.2%	101	1.7%
未就业	22	8.4%	87	4.4%	181	5.1%	290	5.0%
合计	262	100.0%	1961	100.0%	3587	100.0%	5810	100.0%
就业率	91.60%		95.56%		94.95%		95.01%	

2. 按性别毕业去向

2015 届毕业生中，男生 4213 人，就业率为 95.82%，女生 1597 人，就业率为 92.86%，详见表 1-4。

表 1-4 按性别毕业去向情况

毕业去向	男生		女生		合计	
	人数	比例	人数	比例	人数	比例
签订三方协议	2660	63.1%	883	55.3%	3543	61.0%
国内升学	1205	28.6%	462	28.9%	1667	28.7%
出国（境）留学	134	3.2%	75	4.7%	209	3.6%
灵活就业	38	0.9%	63	3.9%	101	1.7%
未就业	176	4.2%	114	7.1%	290	5.0%
合计	4213	100.0%	1597	100.0%	5810	100.0%
就业率	95.82%		92.86%		95.01%	



3. 按生源地毕业去向

除北京、广东、海南、西藏、青海、宁夏、新疆外，其他省级行政区生源的毕业生就业率均高于 90%，详见表 1-5。

表 1-5 按生源地毕业去向情况

生源地	签订三方协议	国内升学	出国(境)留学	灵活就业	未就业	合计	就业率
上海	4	2	1	0	0	7	100.00%
贵州	6	2	0	0	0	8	100.00%
甘肃	8	1	1	0	0	10	100.00%
湖北	200	112	11	4	7	334	97.90%
四川	85	46	2	1	4	138	97.10%
河南	236	141	7	6	12	402	97.01%
重庆	62	26	3	2	3	96	96.88%
山东	364	162	15	7	21	569	96.31%
山西	59	40	1	1	4	105	96.19%
河北	246	144	8	5	16	419	96.18%
安徽	83	61	5	2	6	157	96.18%
吉林	178	66	6	3	11	264	95.83%
江苏	76	47	6	5	6	140	95.71%
辽宁	233	82	10	9	15	349	95.70%
浙江	62	32	13	3	5	115	95.65%
江西	56	45	3	2	5	111	95.50%
陕西	74	31	2	0	6	113	94.69%
湖南	134	80	5	4	13	236	94.49%
内蒙古	63	29	1	2	6	101	94.06%
黑龙江	1095	451	87	40	108	1781	93.94%
广西	21	6	2	0	2	31	93.55%
云南	19	7	0	0	2	28	92.86%
福建	11	9	2	0	2	24	91.67%
天津	50	11	6	1	7	75	90.67%
广东	18	5	2	0	3	28	89.29%
宁夏	20	8	2	1	4	35	88.57%
新疆	34	9	1	2	6	52	88.46%
北京	28	10	7	1	8	54	85.19%
海南	15	2	0	0	3	20	85.00%



生源地	签订三方协议	国内升学	出国(境)留学	灵活就业	未就业	合计	就业率
青海	3	0	0	0	1	4	75.00%
西藏	0	0	0	0	4	4	0.00%
合计	3543	1667	209	101	290	5810	95.01%

(二) 升学

2015 届毕业生升学人数为 1876 人，升学率为 32.29%。其中博士升学 16 人，升学率为 6.10%；硕士升学 100 人，升学率为 5.09%；本科升学 1760 人，升学率为 49.07%。

本科生升入本校的 881 人，占本科生升学数的 50.1%；升入 985 高校的 497 人，比例为 28.2%；升入除本校外其他 211 高校（不含 985）的 71 人，比例为 4.0%；到研究院所继续深造的 86 人，比例为 4.9%；升入其他非 211 高校 37 人，比例为 2.1%；出国（境）留学 188 人，比例为 10.7%，详见表 1-6。

表 1-6 毕业生升学情况

分类	博士		硕士		本科		合计	
	人数	比例	人数	比例	人数	比例	人数	比例
本校	7	43.8%	39	39.0%	881	50.1%	927	49.4%
985 高校	5	31.3%	36	36.0%	497	28.2%	538	28.7%
211 高校 (不含本校和 985)	1	6.3%	0	0.0%	71	4.0%	72	3.8%
研究院所	1	6.3%	3	3.0%	86	4.9%	90	4.8%
其他高校	2	12.5%	1	1.0%	37	2.1%	40	2.1%
出国(境)留学	0	0.0%	21	21.0%	188	10.7%	209	11.1%
合计	16	100.0%	100	100.0%	1760	100.0%	1876	100.0%

国（境）内研究生培养单位接收我校毕业生 10 人以上的共计 18 家，合计 1406 人，占国内升学总数（1667 人）的 84.3%。其中升入本校人数最多（927 人），比例为 55.6%，其次是哈尔滨工业大学（177 人），比例为 10.6%，详见表 1-7。



表 1-7 接收我校毕业生 10 人以上的研究生培养单位列表

序号	研究生培养单位名称	博士	硕士	本科	合计	比例
1	本校	7	39	881	927	55.6%
2	哈尔滨工业大学	0	16	161	177	10.6%
3	北京航空航天大学	0	1	36	37	2.2%
4	上海交通大学	0	5	35	40	2.4%
5	清华大学	1	2	26	29	1.7%
6	大连理工大学	0	2	24	26	1.6%
7	西北工业大学	0	0	24	24	1.4%
8	天津大学	0	1	20	21	1.3%
9	国防科学技术大学	0	1	17	18	1.1%
10	华中科技大学	0	0	16	16	1.0%
11	海军工程大学	0	0	13	13	0.8%
12	浙江大学	0	1	12	13	0.8%
13	湖南大学	0	1	11	12	0.7%
14	西安交通大学	1	0	11	12	0.7%
15	中国科学院声学研究所	0	0	11	11	0.7%
16	北京邮电大学	0	0	10	10	0.6%
17	东北师范大学	0	0	10	10	0.6%
18	中国科学技术大学	0	0	10	10	0.6%
	小计	9	69	1328	1406	84.3%

2015 届毕业生出国(境)留学 209 人, 出国(境)留学率为 3.60%。赴美国留学的人数最多(57 人), 占出国(境)留学总人数的 27.3%, 其次是英国(37 人), 比例为 17.7%, 详见表 1-8。

表 1-8 出国(境)留学国家分布情况

序号	国家/地区	博士	硕士	本科	合计	比例
1	美国	0	5	52	57	27.3%
2	英国	0	3	34	37	17.7%
3	澳大利亚	0	2	26	28	13.4%
4	法国	0	0	18	18	8.6%
5	中国香港	0	0	14	14	7.2%
6	加拿大	0	2	8	10	4.8%
7	日本	0	4	6	10	4.8%
8	德国	0	2	6	8	3.8%



序号	国家/地区	博士	硕士	本科	合计	比例
9	新加坡	0	0	8	8	3.8%
10	爱尔兰	0	0	5	5	2.4%
11	荷兰	0	0	4	4	1.9%
12	新西兰	0	0	2	2	1.0%
13	芬兰	0	0	1	1	0.5%
14	韩国	0	0	1	1	0.5%
15	挪威	0	0	1	1	0.5%
16	瑞典	0	0	1	1	0.5%
17	土耳其	0	0	1	1	0.5%
18	西班牙	0	1	0	1	0.5%
19	俄罗斯	0	1	0	1	0.5%
合计		0	21	188	209	100.0%

录取我校 2015 届毕业生的国（境）外高校共 103 所，其中录取 5 人以上的国（境）外高校 13 所，共计录取 80 人，占出国（境）留学总数的 38.3%。录取人数最多的是澳大利亚墨尔本大学（9 人）和法国缅因大学（9 人），比例均为 4.3%，其次是美国密歇根大学（7 人）和新加坡国立大学（7 人），比例均为 3.3%，详见表 1-9。

表 1-9 出国（境）留学主要高校分布情况

序号	国家/地区	学校名称	博士	硕士	本科	小计	比例
1	澳大利亚	墨尔本大学	0	0	9	9	4.3%
2	法国	缅因大学	0	0	9	9	4.3%
3	美国	密歇根大学	0	0	7	7	3.3%
4	新加坡	新加坡国立大学	0	0	7	7	3.3%
5	美国	南加州大学	0	0	6	6	2.9%
6	美国	纽约州立大学	0	0	6	6	2.9%
7	中国香港	香港城市大学	0	1	5	6	2.9%
8	爱尔兰	利莫瑞克大学	0	0	5	5	2.4%
9	澳大利亚	澳大利亚国立大学	0	0	5	5	2.4%
10	法国	图尔工程师大学	0	0	5	5	2.4%
11	美国	贝勒大学	0	0	5	5	2.4%
12	英国	南安普顿大学	0	0	5	5	2.4%
13	英国	谢菲尔德大学	0	0	5	5	2.4%
小计			0	1	79	80	38.3%

(三) 单位性质流向

2015 届毕业生国有企业就业比例最高（占就业数的 46.1%），其次为私营企业（24.0%），如图 1-1 所示。

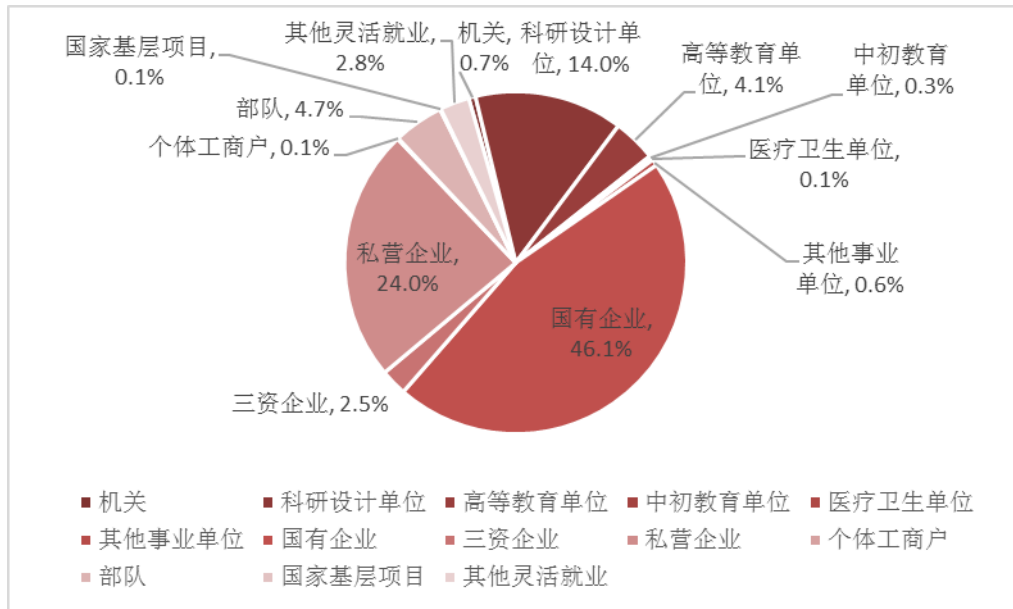


图 1-1 单位性质流向情况

博士单位性质主要为高等教育单位（占博士就业数的 47.8%），其次是科研设计单位（29.9%）；硕士单位性质以国有企业（41.8%）为主，其次是私营企业（24.2%）；本科生主要集中在国有企业（55.5%），其次是私营企业（26.4%），详见表 1-10。

表 1-10 按学历单位性质流向情况

单位性质	博士		硕士		本科		合计	
	人数	比例	人数	比例	人数	比例	人数	比例
机关	1	0.4%	19	1.1%	4	0.2%	24	0.7%
科研设计单位	67	29.9%	382	21.5%	62	3.8%	511	14.0%
高等教育单位	107	47.8%	38	2.1%	3	0.2%	148	4.1%
中初教育单位	0	0.0%	7	0.4%	4	0.2%	11	0.3%
医疗卫生单位	0	0.0%	3	0.2%	2	0.1%	5	0.1%
其他事业单位	1	0.4%	18	1.0%	3	0.2%	22	0.6%
国有企业	24	10.7%	741	41.8%	913	55.5%	1678	46.1%
三资企业	0	0.0%	40	2.3%	51	3.1%	91	2.5%



单位性质	博士		硕士		本科		合计	
	人数	比例	人数	比例	人数	比例	人数	比例
私营企业	8	3.6%	430	24.2%	435	26.4%	873	24.0%
个体工商户	0	0.0%	0	0.0%	3	0.2%	3	0.1%
部队	2	0.9%	51	2.9%	121	7.4%	173	4.7%
国家基层项目	0	0.0%	0	0.0%	3	0.2%	3	0.1%
其他灵活就业	14	6.3%	45	2.5%	42	2.6%	101	2.8%
合计	224	100.0%	1774	100.0%	1646	100.0%	3643	100.0%

(四) 行业分布

2015 届毕业生从事制造业的最多（占就业数的 26.8%），其次是信息传输、软件和信息信息技术服务业（22.3%）。

从各学历行业分布看，博士主要集中在教育业（占博士就业数的 52.7%）、科学研究和技术服务业（32.1%）；硕士主要分布在科学研究和技术服务业（27.7%）、信息传输、软件和信息信息技术服务业（26.2%）、制造业（21.3%）；本科以制造业为主（35.5%），其次是信息传输、软件和信息信息技术服务业（20.6%），详见表 1-11。

表 1-11 按学历行业分布情况

单位行业	博士		硕士		本科		合计	
	人数	比例	人数	比例	人数	比例	人数	比例
制造业	15	6.7%	378	21.3%	584	35.5%	977	26.8%
信息传输、软件和信息技术服务业	8	3.6%	465	26.2%	339	20.6%	812	22.3%
科学研究和技术服务业	72	32.1%	492	27.7%	82	5.0%	646	17.7%
教育	118	52.7%	67	3.8%	19	1.2%	204	5.6%
军队	2	0.9%	50	2.8%	121	7.4%	173	4.7%
建筑业	1	0.4%	27	1.5%	139	8.4%	167	4.6%
电力、热力、燃气及水生产和供应业	5	2.2%	49	2.8%	111	6.7%	165	4.5%
文化、体育和娱乐业	0	0.0%	52	2.9%	89	5.4%	141	3.9%
金融业	0	0.0%	70	3.9%	39	2.4%	109	3.0%
公共管理、社会保障和社会组织	3	1.3%	36	2.0%	14	0.9%	53	1.5%
采矿业	0	0.0%	33	1.9%	17	1.0%	50	1.4%



单位行业	博士		硕士		本科		合计	
	人数	比例	人数	比例	人数	比例	人数	比例
交通运输、仓储和邮政业	0	0.0%	13	0.7%	30	1.8%	43	1.2%
批发和零售业	0	0.0%	9	0.5%	12	0.7%	21	0.6%
租赁和商务服务业	0	0.0%	4	0.2%	16	1.0%	20	0.5%
水利、环境和公共设施管理业	0	0.0%	4	0.2%	13	0.8%	17	0.5%
卫生和社会工作	0	0.0%	9	0.5%	8	0.5%	17	0.5%
房地产业	0	0.0%	9	0.5%	6	0.4%	15	0.4%
住宿和餐饮业	0	0.0%	3	0.2%	3	0.2%	6	0.2%
居民服务、修理和其他服务业	0	0.0%	2	0.1%	3	0.2%	5	0.1%
农、林、牧、渔业	0	0.0%	2	0.1%	1	0.1%	3	0.1%
合计	224	100.0%	1774	100.0%	1646	100.0%	3644	100.0%

（五）单位地域分布

1. 整体分布情况

2015 届毕业生就业单位分布于 30 个省级行政区，没有毕业生赴西藏、青海、澳门及台湾就业。就业比例较高的省级行政区依次是黑龙江（占就业数的 17.7%）、北京（15.9%）、广东（10.2%），详见表 1-12。

表 1-12 按学历就业单位地域分布情况

省级行政区	博士		硕士		本科		合计	
	人数	比例	人数	比例	人数	比例	人数	比例
黑龙江	85	37.9%	327	18.4%	233	14.2%	645	17.7%
北京	33	14.7%	299	16.9%	247	15.0%	579	15.9%
广东	4	1.8%	173	9.8%	195	11.8%	372	10.2%
江苏	5	2.2%	136	7.7%	99	6.0%	240	6.6%
辽宁	10	4.5%	101	5.7%	120	7.3%	231	6.3%
上海	12	5.4%	120	6.8%	95	5.8%	227	6.2%
山东	6	2.7%	93	5.2%	107	6.5%	206	5.7%
湖北	17	7.6%	58	3.3%	80	4.9%	155	4.3%
天津	3	1.3%	78	4.4%	67	4.1%	148	4.1%
浙江	8	3.6%	64	3.6%	54	3.3%	126	3.5%
陕西	3	1.3%	62	3.5%	39	2.4%	104	2.9%



省级 行政区	博士		硕士		本科		合计	
	人数	比例	人数	比例	人数	比例	人数	比例
四川	5	2.2%	53	3.0%	44	2.7%	102	2.8%
河北	6	2.7%	26	1.5%	66	4.0%	98	2.7%
河南	3	1.3%	40	2.3%	21	1.3%	64	1.8%
湖南	2	0.9%	19	1.1%	32	1.9%	53	1.5%
吉林	3	1.3%	30	1.7%	13	0.8%	46	1.3%
重庆	0	0.0%	16	0.9%	28	1.7%	44	1.2%
福建	3	1.3%	7	0.4%	25	1.5%	35	1.0%
贵州	1	0.4%	17	1.0%	16	1.0%	34	0.9%
安徽	8	3.6%	12	0.7%	10	0.6%	30	0.8%
内蒙古	2	0.9%	8	0.5%	7	0.4%	17	0.5%
江西	2	0.9%	8	0.5%	7	0.4%	17	0.5%
广西	0	0.0%	4	0.2%	11	0.7%	15	0.4%
山西	0	0.0%	5	0.3%	7	0.4%	12	0.3%
云南	1	0.4%	4	0.2%	7	0.4%	12	0.3%
新疆	0	0.0%	5	0.3%	5	0.3%	10	0.3%
海南	2	0.9%	5	0.3%	2	0.1%	9	0.2%
甘肃	0	0.0%	4	0.2%	4	0.2%	8	0.2%
宁夏	0	0.0%	0	0.0%	4	0.2%	4	0.1%
香港	0	0.0%	0	0.0%	1	0.1%	1	0.03%
合计	224	100.0%	1774	100.0%	1646	100.0%	3644	100.0%

根据我国经济社会加速发展的新形势,全国除香港、澳门、台湾外,分为四大经济区域:

东北地区,包括黑龙江、吉林、辽宁;

中部地区,包括山西、河南、湖北、湖南、江西、安徽;

东部地区,包括北京、天津、河北、山东、江苏、上海、浙江、福建、广东、海南;

西部地区,包括重庆、四川、广西、贵州、云南、陕西、甘肃、内蒙古、宁夏、新疆、青海、西藏。

2015 届毕业生东部地区就业比例最高 (56.0%), 其余依次是东北地区 (25.3%)、西部地区 (9.6%)、中部地区 (9.1%), 如图 1-3 所示。

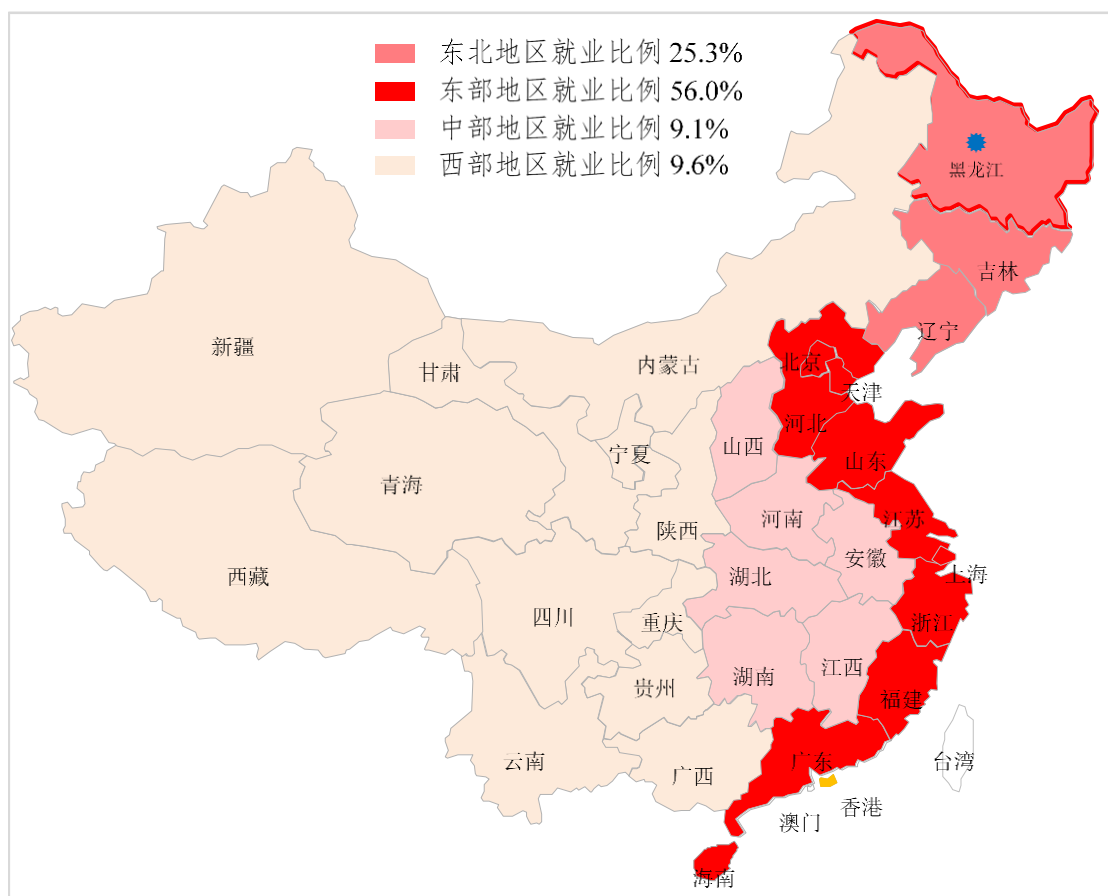


图 1-3 各经济区域就业分布情况

博士在东北地区就业的比例最高（占博士就业数的 43.7%），主要集中在黑龙江省（37.9%），其中大部分为留本校工作，其余依次是东部地区（36.6%）、中部地区（14.3%）、西部地区（5.4%）。

硕士主要就业地域为东部地区（56.4%），其余依次是东北地区（25.8%），西部地区（9.8%）、东部地区（8.0%）。

本科与硕士就业分布情况接近，以东部地区为主（58.1%），其余依次是东北地区（22.3%）、西部地区（10.0%）、中部地区（9.5%），另有 1 人工作地点为香港特别行政区（0.1%），如图 1-4 所示。

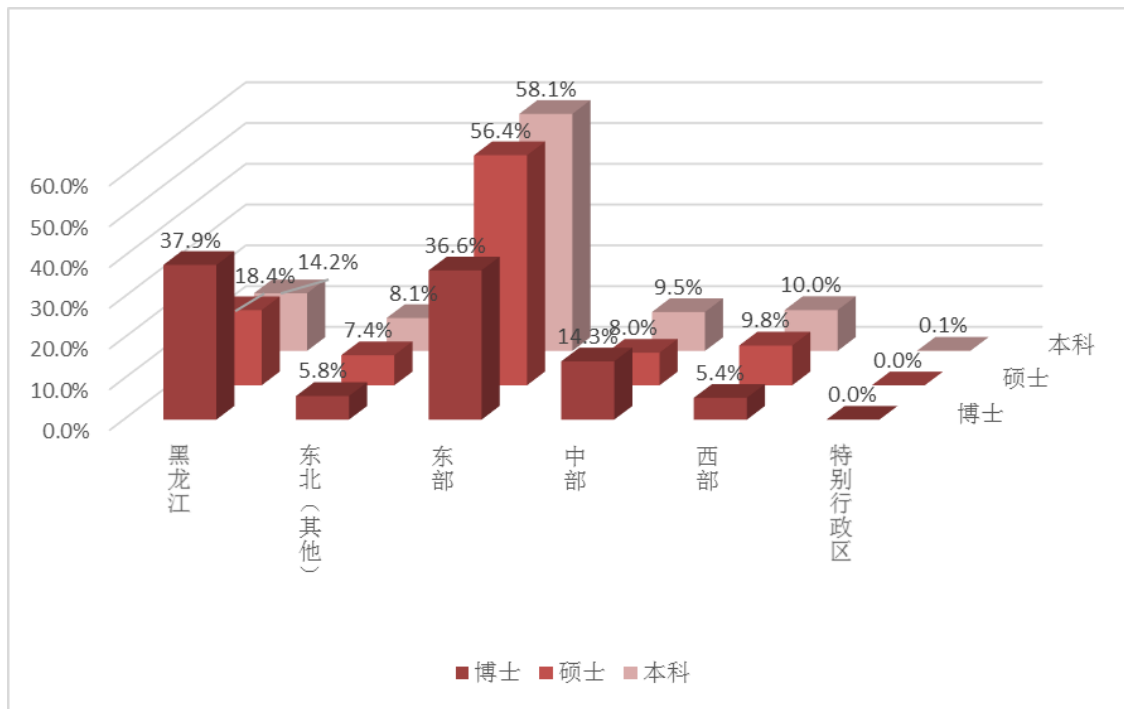


图 1-4 各经济区域按学历就业分布情况

2. 就业城市分布

2015 届毕业生在省会城市就业的 1428 人，占毕业生就业数的 39.2%；直辖市就业 998 人，比例为 27.4%；计划单列市（包括大连、青岛、宁波、厦门和深圳）就业 470 人，比例为 12.9%；香港特别行政区就业 1 人，比例为 0.03%；在其他城市就业 747 人，比例为 20.5%，详见表 1-13。

表 1-13 就业城市分布情况

分类	博士		硕士		本科		合计	
	人数	比例	人数	比例	人数	比例	人数	比例
省会	126	56.3%	724	40.8%	578	35.1%	1428	39.2%
直辖市	48	21.4%	513	28.9%	437	26.5%	998	27.4%
计划单列市	14	6.3%	233	13.1%	223	13.5%	470	12.9%
特别行政区	0	0.0%	0	0.0%	1	0.1%	1	0.03%
其他城市	36	16.1%	304	17.1%	407	24.7%	747	20.5%
合计	224	100.0%	1774	100.0%	1646	100.0%	3644	100.0%

2015 届毕业生在各省会、直辖市、计划单列市和特别行政区就业

的共计 3644 人，占毕业生就业数的 79.5%。其中在哈尔滨就业的人数最多（588 人），比例为 16.1%；其次是北京（579 人），比例为 15.9%，详见表 1-14。

表 1-14 省会、直辖市、计划单列市及特别行政区就业情况

城市名称	博士		硕士		本科		合计	
	人数	比例	人数	比例	人数	比例	人数	比例
黑龙江哈尔滨	79	35.3%	292	16.5%	217	13.2%	588	16.1%
北京	33	14.7%	299	16.9%	247	15.0%	579	15.9%
广东深圳	2	0.9%	136	7.7%	105	6.4%	243	6.7%
上海	12	5.4%	120	6.8%	95	5.8%	227	6.2%
天津	3	1.3%	78	4.4%	67	4.1%	148	4.1%
湖北武汉	15	6.7%	46	2.6%	70	4.3%	131	3.6%
辽宁大连	5	2.2%	48	2.7%	77	4.7%	130	3.6%
江苏南京	0	0.0%	62	3.5%	32	1.9%	94	2.6%
陕西西安	3	1.3%	53	3.0%	30	1.8%	86	2.4%
浙江杭州	2	0.9%	48	2.7%	28	1.7%	78	2.1%
山东青岛	2	0.9%	43	2.4%	32	1.9%	77	2.1%
辽宁沈阳	1	0.4%	41	2.3%	28	1.7%	70	1.9%
广东广州	1	0.4%	22	1.2%	45	2.7%	68	1.9%
四川成都	4	1.8%	38	2.1%	17	1.0%	59	1.6%
重庆	0	0.0%	16	0.9%	28	1.7%	44	1.2%
吉林长春	0	0.0%	26	1.5%	8	0.5%	34	0.9%
贵州贵阳	1	0.4%	16	0.9%	13	0.8%	30	0.8%
山东济南	0	0.0%	8	0.5%	21	1.3%	29	0.8%
河北石家庄	3	1.3%	10	0.6%	12	0.7%	25	0.7%
湖南长沙	1	0.4%	10	0.6%	13	0.8%	24	0.7%
河南郑州	3	1.3%	14	0.8%	5	0.3%	22	0.6%
安徽合肥	7	3.1%	5	0.3%	6	0.4%	18	0.5%
浙江宁波	4	1.8%	4	0.2%	5	0.3%	13	0.4%
内蒙古呼和浩特	2	0.9%	8	0.5%	1	0.1%	11	0.3%
云南昆明	1	0.4%	4	0.2%	6	0.4%	11	0.3%
山西太原	0	0.0%	5	0.3%	5	0.3%	10	0.3%
江西南昌	2	0.9%	6	0.3%	2	0.1%	10	0.3%
福建福州	0	0.0%	1	0.1%	8	0.5%	9	0.2%
福建厦门	1	0.4%	2	0.1%	4	0.2%	7	0.2%



城市名称	博士		硕士		本科		合计	
	人数	比例	人数	比例	人数	比例	人数	比例
甘肃兰州	0	0.0%	4	0.2%	1	0.1%	5	0.1%
新疆乌鲁木齐	0	0.0%	4	0.2%	1	0.1%	5	0.1%
广西南宁	0	0.0%	0	0.0%	4	0.2%	4	0.1%
海南海口	1	0.4%	1	0.1%	2	0.1%	4	0.1%
宁夏银川	0	0.0%	0	0.0%	3	0.2%	3	0.1%
香港特别行政区	0	0.0%	0	0.0%	1	0.1%	1	0.0%
小计	188	83.9%	1470	82.9%	1239	75.3%	2897	79.5%

(六) 国防系统单位就业

国防系统单位包括,各军工集团及其所属单位(中国兵器工业集团、中国兵器装备集团、中国船舶工业集团、中国船舶重工集团、中国电子科技集团、中国航空工业集团、中国航天科工集团、中国航天科技集团、中国核工业集团、中国核工业建设集团,中国商用飞机有限责任公司)、中国工程物理研究院、国防科工局及其所属单位、工信部部属各高校、部分军品重点配置单位(中兴通讯股份有限公司、四川九洲电器集团有限责任公司、哈尔滨电机厂有限责任公司、哈尔滨汽轮机厂有限责任公司、哈尔滨锅炉厂有限责任公司等)、部队及所属单位。

2015 届毕业生在国防系统单位就业 1594 人,占毕业生就业数的 43.7%,其中中国船舶重工集团的就业比例最高(9.3%),详见表 1-15。

表 1-15 国防系统单位就业情况

单位类别	博士		硕士		本科		合计	
	人数	比例	人数	比例	人数	比例	人数	比例
中国船舶重工集团	28	12.5%	157	8.9%	155	9.4%	340	9.3%
重点军品配置单位	4	1.8%	171	9.6%	67	4.1%	242	6.6%
部队及所属单位	3	1.3%	68	3.8%	152	9.2%	223	6.1%
中国航空工业集团	3	1.3%	94	5.3%	93	5.7%	190	5.2%
中国船舶工业集团	3	1.3%	36	2.0%	77	4.7%	116	3.2%
中国核工业集团	4	1.8%	36	2.0%	60	3.6%	100	2.7%
中国电子科技集团	16	7.1%	74	4.2%	5	0.3%	95	2.6%
工信部部属高校	46	20.5%	27	1.5%	13	0.8%	86	2.4%



单位类别	博士		硕士		本科		合计	
	人数	比例	人数	比例	人数	比例	人数	比例
(含校办产业)								
中国航天科技集团	9	4.0%	62	3.5%	9	0.5%	80	2.2%
中国航天科工集团	9	4.0%	54	3.0%	8	0.5%	71	1.9%
中国兵器装备集团	0	0.0%	9	0.5%	11	0.7%	20	0.5%
中国兵器工业集团	0	0.0%	6	0.3%	5	0.3%	11	0.3%
中国工程物理研究院	1	0.4%	8	0.5%	1	0.1%	10	0.3%
中国商用飞机有限责任公司	0	0.0%	7	0.4%	2	0.1%	9	0.2%
中国核工业建设集团	0	0.0%	0	0.0%	1	0.1%	1	0.0%
小计	126	56.3%	809	45.6%	659	40.0%	1594	43.7%

(七) 世界及国内 500 强企业就业

世界 500 强企业名单采用《财富》2015 年世界 500 强企业排名，中国 500 强企业名单采用中国企业联合会 2015 年中国 500 强企业排名。

2015 届毕业生中签约世界和中国 500 强的毕业生共计 1692 人，占毕业生就业数的 46.4%，共涉及 500 强企业 105 家。其中，研究生 500 强企业就业 938 人，占研究生就业数的 47.0%，涉及企业 71 家；本科生 500 强企业就业 754 人，比例为 45.8%，涉及企业 79 家。

表 1-16 世界及国内 500 强企业就业情况

分类	学历	签约人数	占签约总数比例	涉及企业数
世界 500 强	研究生	612	30.6%	40
	本科	550	33.4%	40
国内 500 强 (不含世界 500 强)	研究生	326	16.3%	31
	本科	204	12.4%	39
世界及国内 500 强	研究生	938	46.9%	71
	本科	754	45.8%	79
合计		1692	46.4%	105

接收我校毕业生人数最多的 500 强企业是中国船舶重工集团公司 (340 人)，占 500 强企业就业数的 20.1%；其次是中国航空工业集团



公司（190 人），比例为 11.2%，签约 5 人以上的 500 强企业情况详见表 1-17。

表 1-17 签约世界及国内 500 强企业（5 人以上）情况列表

序号	单位名称	世界 500 强	中国 500 强	研究 生数	本科 生数	合计	比例
1	中国船舶重工集团公司	●	●	185	155	340	20.1%
2	中国航空工业集团公司	●	●	97	93	190	11.2%
3	中兴通讯股份有限公司		●	127	24	151	8.9%
4	中国建筑工程总公司	●	●	10	81	91	5.4%
5	华为技术有限公司	●	●	73	15	88	5.2%
6	中国航天科技集团公司	●	●	71	9	80	4.7%
7	中国航天科工集团公司		●	63	8	71	4.2%
8	中国广东核电集团有限公司		●	23	29	52	3.1%
9	中国远洋运输（集团）总公司	●	●	16	30	46	2.7%
10	中国交通建设集团有限公司	●	●	2	35	37	2.2%
11	中国移动通信集团公司	●	●	26	6	32	1.9%
12	中国海洋石油总公司	●	●	19	10	29	1.7%
13	中国联合网络通信有限公司	●	●	8	17	25	1.5%
14	中国北方车辆集团有限公司		●	14	10	24	1.4%
15	哈尔滨电气集团公司		●	13	10	23	1.4%
16	中国石油天然气集团公司	●	●	15	7	22	1.3%
17	国家电网公司	●	●	6	15	21	1.2%
18	阿里巴巴集团控股有限公司		●	13	7	20	1.2%
19	比亚迪股份有限公司		●	3	17	20	1.2%
20	百度股份有限公司		●	17	2	19	1.1%
21	四川长虹电子集团有限公司		●	3	13	16	0.9%
22	京东方科技集团股份有限公司		●	5	9	14	0.8%
23	中国工商银行	●	●	6	7	13	0.8%
24	中国南车集团公司		●	5	7	12	0.7%
25	中国人民建设银行	●	●	8	4	12	0.7%
26	TCL 集团股份有限公司		●	3	8	11	0.7%
27	浪潮集团有限公司		●	4	7	11	0.7%
28	美的集团股份有限公司		●	5	6	11	0.7%
29	中国兵器工业集团公司	●	●	6	5	11	0.7%
30	中国电子信息产业集团公司	●	●	2	8	10	0.6%
31	中国农业银行	●	●	5	4	9	0.5%



序号	单位名称	世界 500 强	中国 500 强	研究生 生数	本科 生数	合计	比例
32	中国第一汽车集团公司	●	●	4	4	8	0.5%
33	中国邮政集团公司	●	●	6	2	8	0.5%
34	中国中信集团有限公司	●	●	4	4	8	0.5%
35	海信集团有限公司		●	5	2	7	0.4%
36	徐州工程机械集团有限公司		●	4	3	7	0.4%
37	长城汽车股份有限公司		●	0	7	7	0.4%
38	中国银行	●	●	3	4	7	0.4%
39	中国平安保险(集团)	●	●	3	3	6	0.4%
40	广西玉柴集团有限公司		●	0	5	5	0.3%
41	亨通集团有限公司		●	5	0	5	0.3%
42	中国东方电气集团有限公司		●	4	1	5	0.3%
43	中国机械工业集团有限公司	●	●	5	0	5	0.3%
44	中国铁道建筑总公司	●	●	0	5	5	0.3%
	小计			896	698	1594	94.2%

(八) 签约 10 人以上单位

除部队单位外,接收我校 2015 届毕业生 10 人以上的单位共计 46 家,共计签约 2062 人,占毕业生就业数的比例为 56.6%,详见表 1-18。

表 1-18 签约 10 人以上单位

序号	单位名称	博士	硕士	本科	合计	比例
1	中国船舶重工集团公司	28	157	155	340	9.3%
2	中国航空工业集团公司	3	94	93	190	5.2%
3	中兴通讯股份有限公司	1	126	24	151	4.1%
4	中国船舶工业集团公司	3	36	77	116	3.2%
5	中国核工业集团公司	4	36	60	100	2.7%
6	中国电子科技集团公司	16	74	5	95	2.6%
7	中国建筑工程总公司	0	10	81	91	2.5%
8	华为技术有限公司	2	71	15	88	2.4%
9	中国航天科技集团公司	9	62	9	80	2.2%
10	中国航天科工集团公司	9	54	8	71	1.9%
11	哈尔滨工程大学	44	12	5	61	1.7%
12	中国广东核电集团有限公司	1	22	29	52	1.4%
13	中国远洋运输(集团)总公司	1	15	30	46	1.3%



序号	单位名称	博士	硕士	本科	合计	比例
14	中国交通建设集团有限公司	0	2	35	37	1.0%
15	中国科学院	4	31	0	35	1.0%
16	中国移动通信集团公司	1	25	6	32	0.9%
17	中国海洋石油总公司	1	18	10	29	0.8%
18	总装备部（下属企业）	0	9	18	27	0.7%
19	中国联合网络通信有限公司	2	6	17	25	0.7%
20	中国北方车辆集团有限公司	0	14	10	24	0.7%
21	哈尔滨电气集团公司	1	12	10	23	0.6%
22	中国石油天然气集团公司	0	15	7	22	0.6%
23	国家电网公司	0	6	15	21	0.6%
24	中国兵器装备集团公司	0	9	11	20	0.5%
25	阿里巴巴集团控股有限公司	0	13	7	20	0.5%
26	比亚迪股份有限公司	0	3	17	20	0.5%
27	百度股份有限公司	0	17	2	19	0.5%
28	四川长虹电子集团有限公司	0	3	13	16	0.4%
29	杭州海康威视数字技术股份有限公司	0	9	7	16	0.4%
30	京东方科技集团股份有限公司	0	5	9	14	0.4%
31	国家核电技术有限公司	1	10	2	13	0.4%
32	中国专利局	1	12	0	13	0.4%
33	中国工商银行	0	6	7	13	0.4%
34	中国人民建设银行	0	8	4	12	0.3%
35	中国南车集团公司	1	4	7	12	0.3%
36	交通部	0	11	1	12	0.3%
37	中国兵器工业集团公司	0	6	5	11	0.3%
38	美的集团股份有限公司	1	4	6	11	0.3%
39	浪潮集团有限公司	0	4	7	11	0.3%
40	哈尔滨理工大学	11	0	0	11	0.3%
41	TCL 集团股份有限公司	0	3	8	11	0.3%
42	歌尔声学股份有限公司	0	6	5	11	0.3%
43	中国工程物理研究院	1	8	1	10	0.3%
44	中国商用飞机有限责任公司	0	8	2	10	0.3%
45	中国电子信息产业集团公司	0	2	8	10	0.3%
46	江苏中海达海洋信息技术有限公司	0	6	4	10	0.3%
	合计	146	1064	852	2062	56.6%

第二部分 2015 届毕业生求职情况

一、毕业生签约途径

对我校 2015 届毕业生求职状况问卷调查结果显示，直接通过学校招聘会就业的毕业生比例最高（46.5%），其次是通过学校提供的就业信息就业的（18.5%），其余依次是通过参加其他招聘会就业（11.8%）、通过各类人才网站就业（9.1%）、直接联系用人单位就业（6.4%）、通过亲友推荐就业（5.0%）、通过其他方式就业（2.7%）。统计显示，直接通过学校资源就业的毕业生比例为 65.0%，如图 2-1 所示。

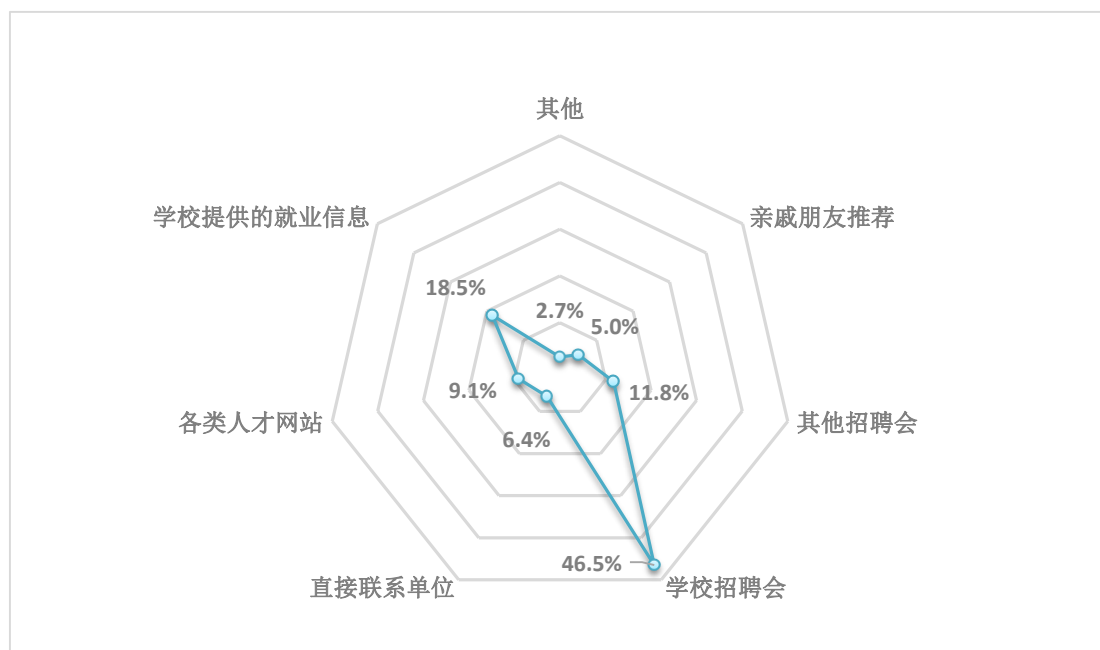


图 2-1 毕业生签约途径调查

不同学历毕业生签约途径分布略有差别，研究生通过学校招聘会就业的比例（39.5%）低于本科生（54.9%），但是通过学校提供的就业信息就业的比例（20.8%）高于本科生（15.7%），研究生直接联系用人单位获得就业机会的比例（9.1%）较本科生高（3.2%），如图 2-2 所示。

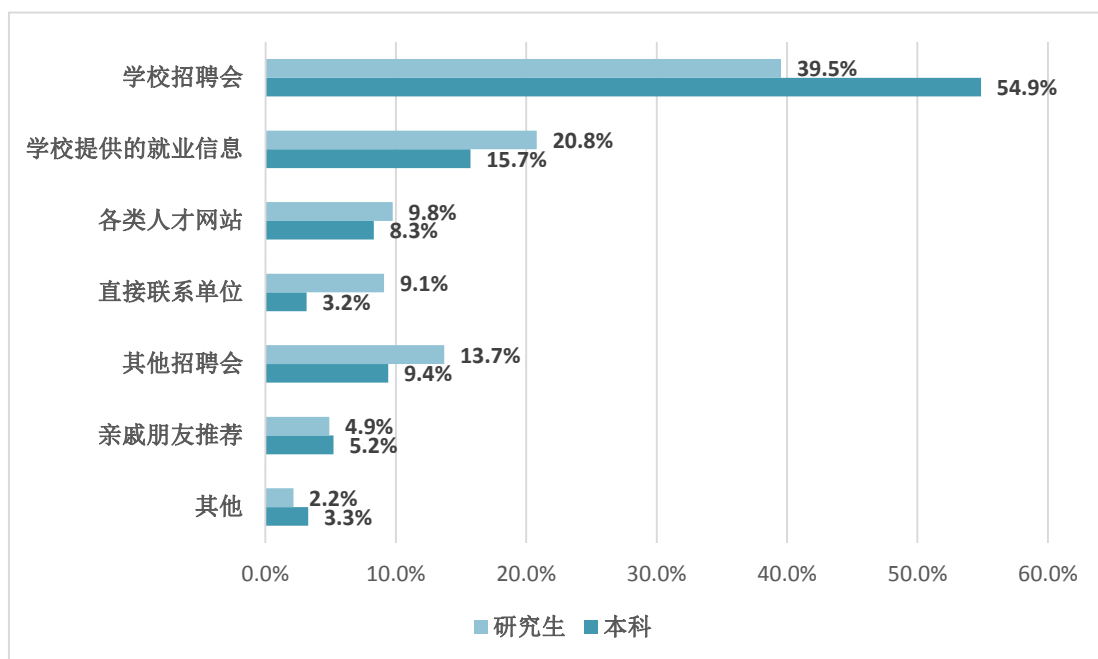


图 2-2 不同学历毕业生签约途径分布

二、毕业生求职过程顺利程度

2015 届毕业生绝大部分求职过程都比较顺利，毕业研究生求职过程不顺利的比例为 9.8%，本科毕业生求职过程不顺利的比例为 12.4%，如图 2-3 所示。

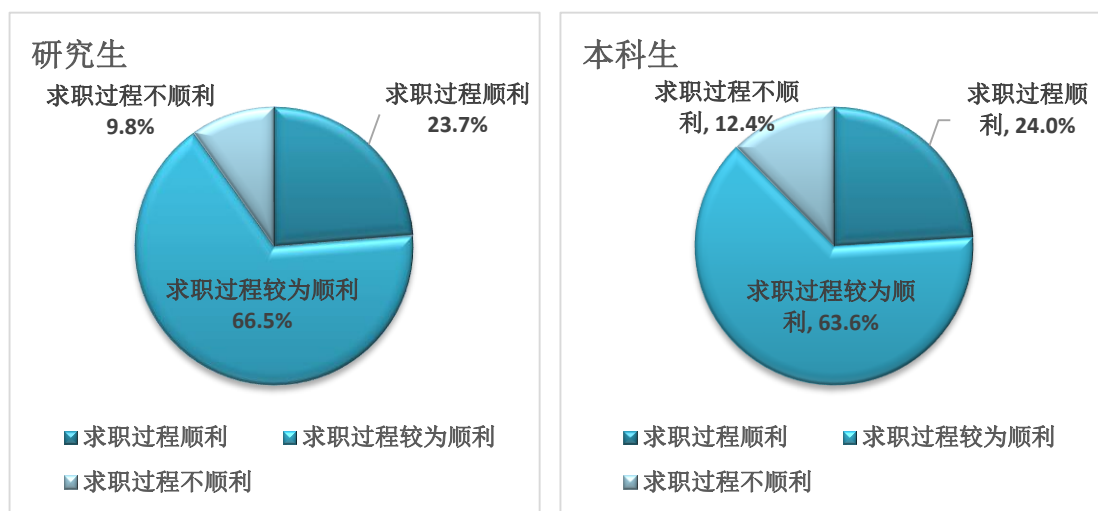


图 2-3 毕业生求职过程顺利程度

三、毕业生签约与期望值匹配程度

绝大部分毕业生签约单位都符合预期，研究生低于预期的比例为 12.8%，本科生低于预期的比例为 11.1%，如图 2-4 所示。

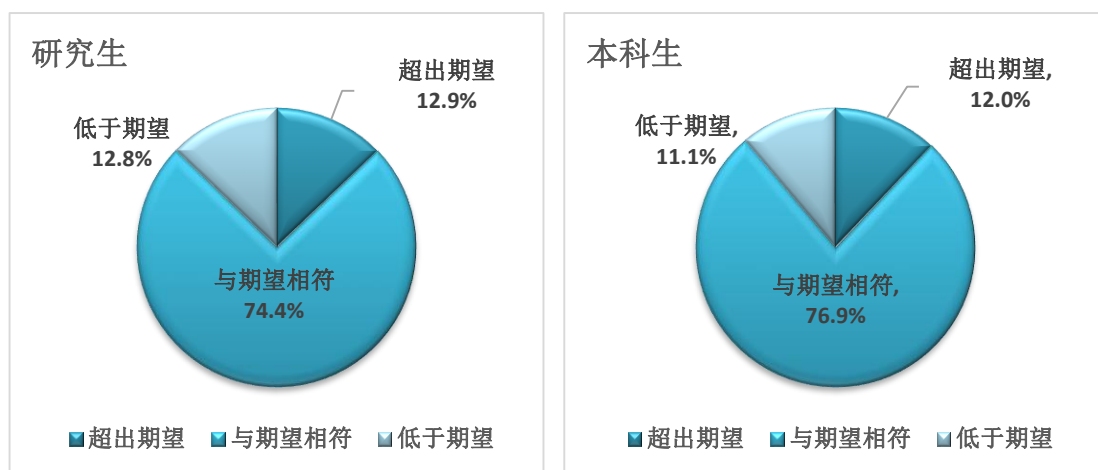


图 2-4 签约情况与期望值匹配度

四、毕业生就业岗位与专业对口程度

研究生就业岗位与专业对口度达到 75.0%，相关度达到 14.4%，就业岗位与专业完全不相关的比例为 2.2%；本科生对口度为 60.8%，相关度为 25.1%，完全不相关的比例为 4.2%，如图 2-5 所示。

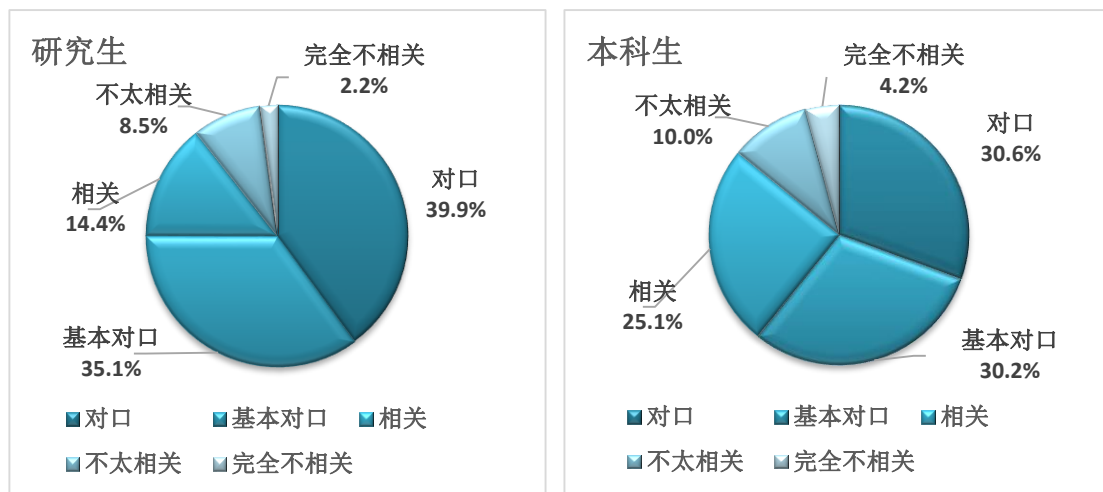


图 2-5 就业岗位与专业对口度

第三部分 毕业生及用人单位满意度

一、毕业生满意度

(一) 毕业生对签约单位满意度

对我校 2015 届毕业生签约单位满意度调查结果显示，对签约单位表示满意的研究生比例为 69.2%，表示还可以的比例为 26.1%，表示不满意的比例为 4.7%；对签约情况表示满意的本科生比例为 66.9%，表示还可以的比例为 28.3%，表示不满意的比例为 4.8%，如图 3-1 所示。

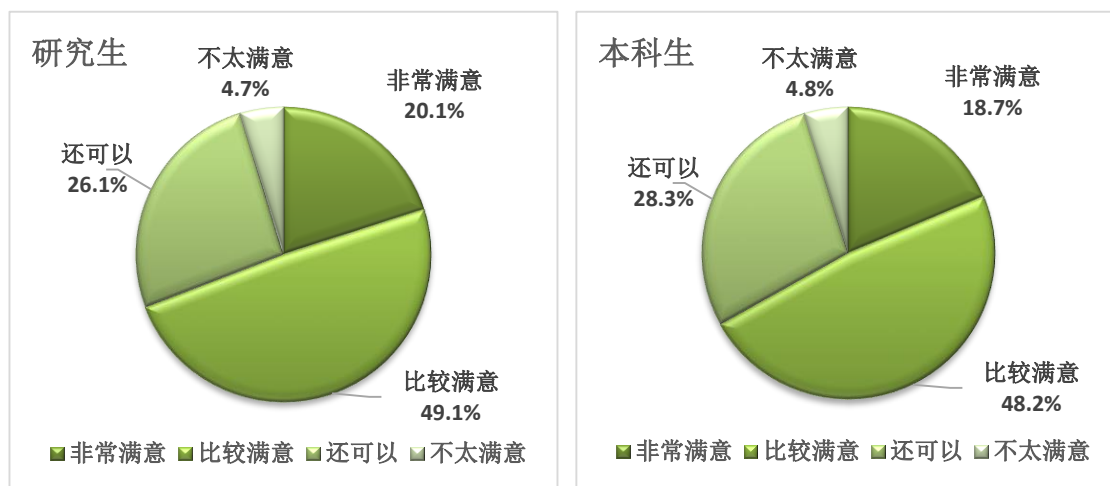


图 3-1 毕业生签约满意度

(二) 毕业生对就业指导工作满意度

就业指导工作对毕业生就业起到一定帮助，研究生中认为有帮助为 85.5%，认为没有帮助的比例为 14.5%；本科生中表示就业指导对就业有帮助的比例为 89.6%，认为没有帮助的比例为 10.4%，如图 3-2 所示。

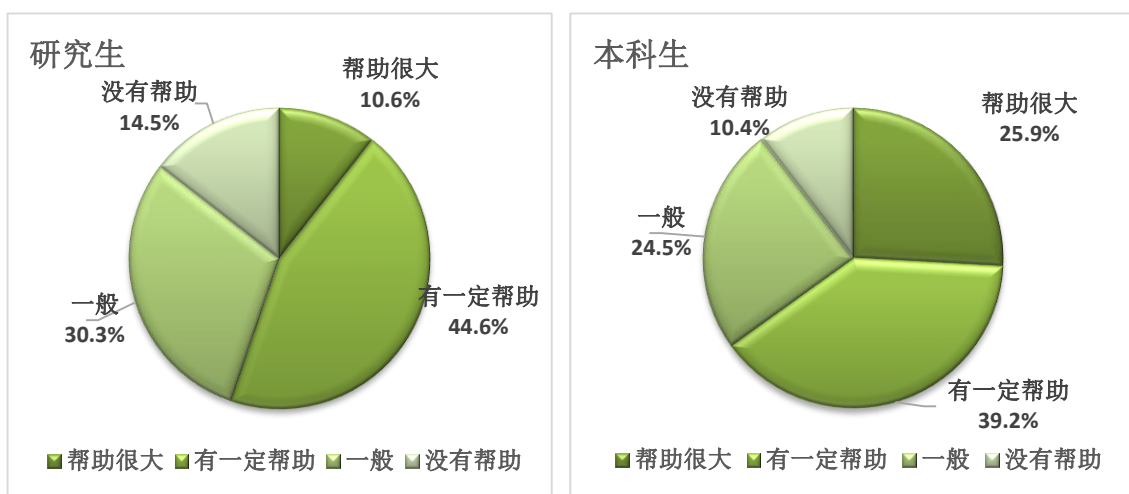


图 3-2 毕业生对就业指导工作效率反馈

(三) 毕业生对就业工作总体满意度

大部分毕业生对就业工作表示满意，研究生对就业工作表示满意的比率为 64.4%，表示还可以的比率为 30.3%，表示不满意的比率为 5.4%；本科生对就业工作表示满意的比率为 65.5%，表示还可以的比率为 30.1%，表示不满意的比率为 4.4%，如图 3-3 所示。

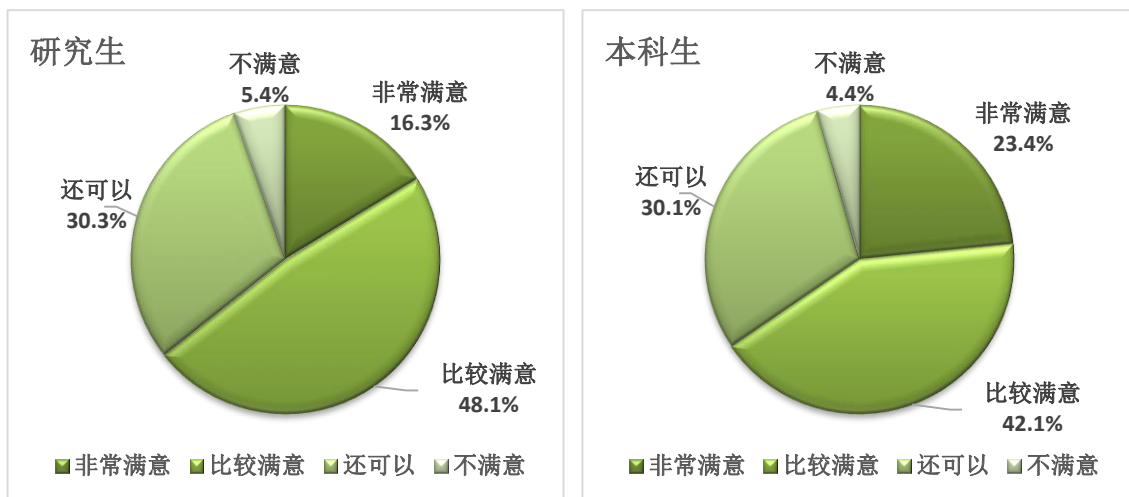


图 3-3 毕业生对就业工作总体满意度

二、用人单位满意度

（一）用人单位对学校工作整体满意度

对 98 位用人单位招聘工作人员调查结果显示，对学校人才培养工作、招聘服务和学校整体情况满意度较高，没有用人单位表示不满意，如图 3-4 所示。

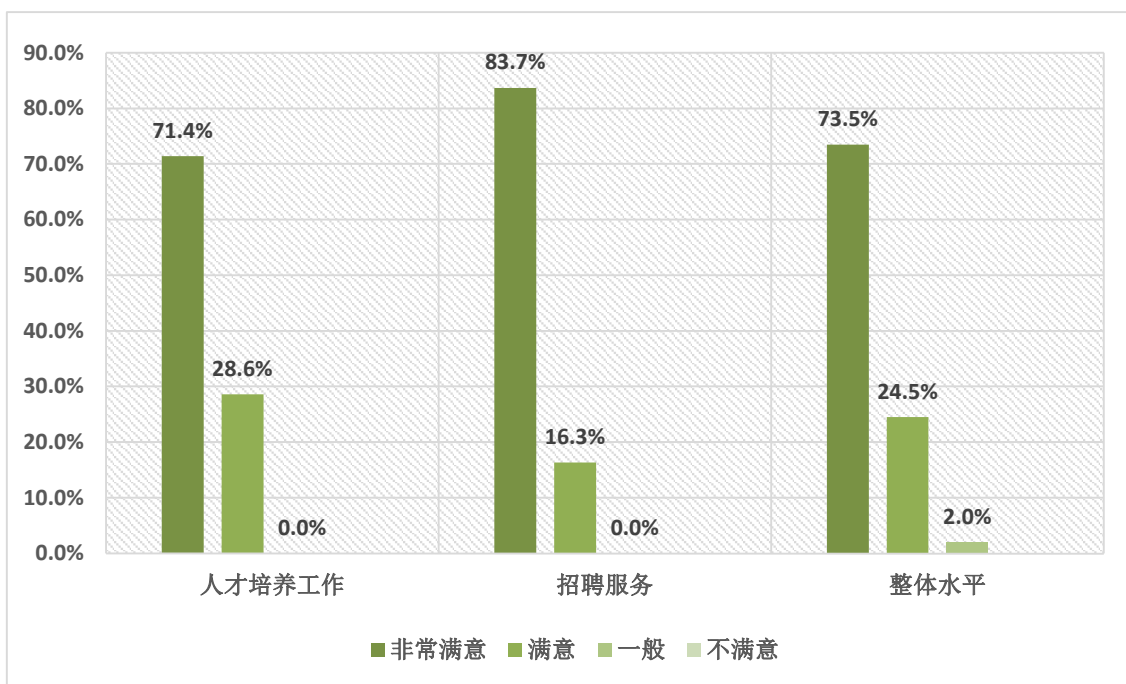


图 3-4 用人单位满意度

（二）用人单位对毕业生职业能力满意度

用人单位对毕业生职业能力满意度较高，选择差的比例很低，道德素质、动手操作能力、专业学习能力、工作适应能力四项没有单位选择差，语言表达能力、组织管理能力、科技创新能力选择差的比例为 2%，人际交往能力选择差的比例为 4.1%，如图 3-5 所示。

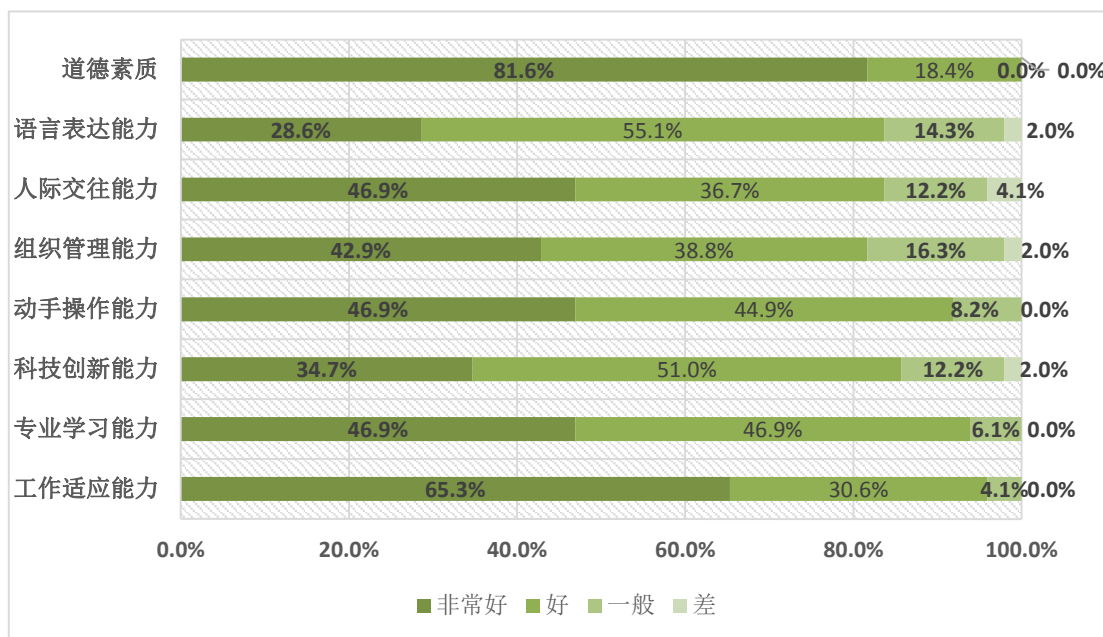


图 3-5 用人单位对毕业生职业能力满意度

(三) 用人单位对毕业生综合素质满意度

对学校毕业生在职业敬业、创新精神、视野宽、基础厚、能力强、素质优、为人可靠和工作顶用八个方面，用人单位认可度较高，没有单位选择差和非常差，如图 3-6 所示。

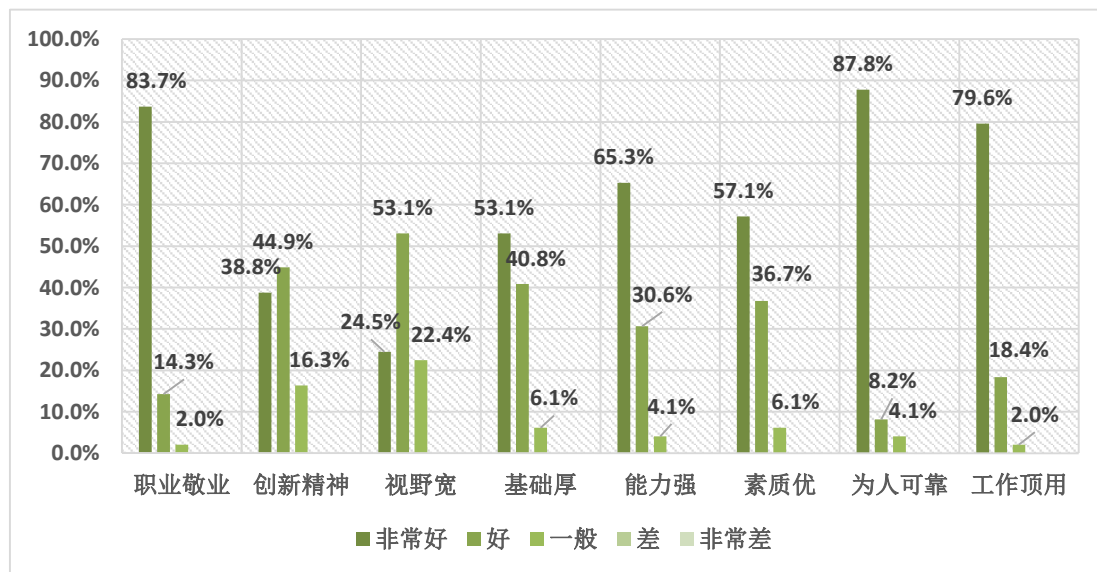


图 3-6 用人单位对毕业生综合素质满意度



用人单位普遍反映，我校毕业生具有哈军工优良传统，尤其是船舶与海洋工程、核工程与核技术等我校的特色专业，具有国防特色，其他专业也都有船舶、国防专业背景，非常符合国防工业的用人需求，一些毕业生已经在工作岗位上取得了比较突出的成绩，很多已经成为企业的技术骨干，有的已经走上了领导岗位。

第四部分 近五年就业情况

一、就业率

除 2013 年（被称为史上最难就业年）外，学校本、研就业率始终稳定在 95% 左右，研究生就业率一般高于本科生就业率，研究生及本科生近五年就业率变化曲线如图 4-1 所示。

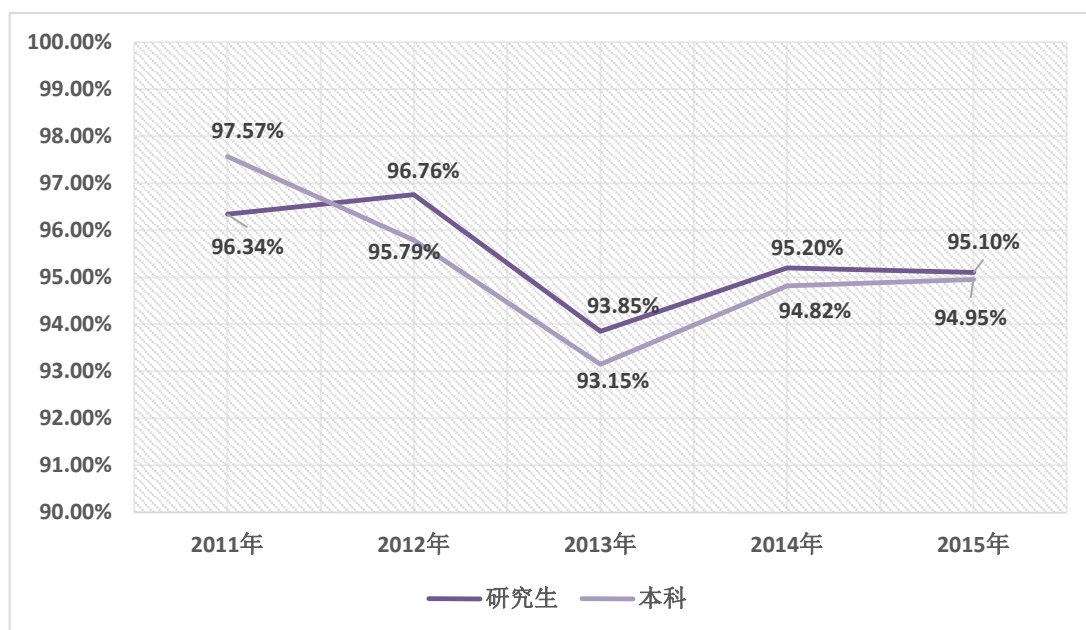


图 4-1 近五年就业率变化情况

二、本科生升学率

本科生升学率除 2011 年 45.68% 外，其余年度都在 47% 以上，2012 年、2015 年接近 50%，具体情况如图 4-2 所示。

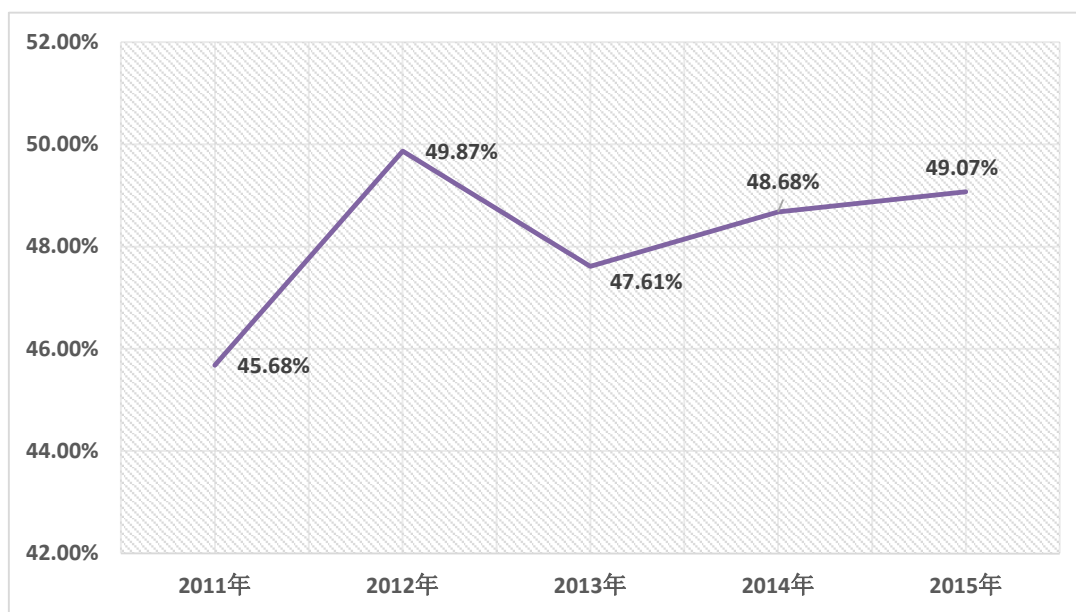


图 4-2 近五年本科生升学率变化情况

三、国防系统单位就业

近五年毕业生在国防系统单位就业比例始终保持在 40% 以上，研究生就业比例高于本科生，如图 4-3 所示。

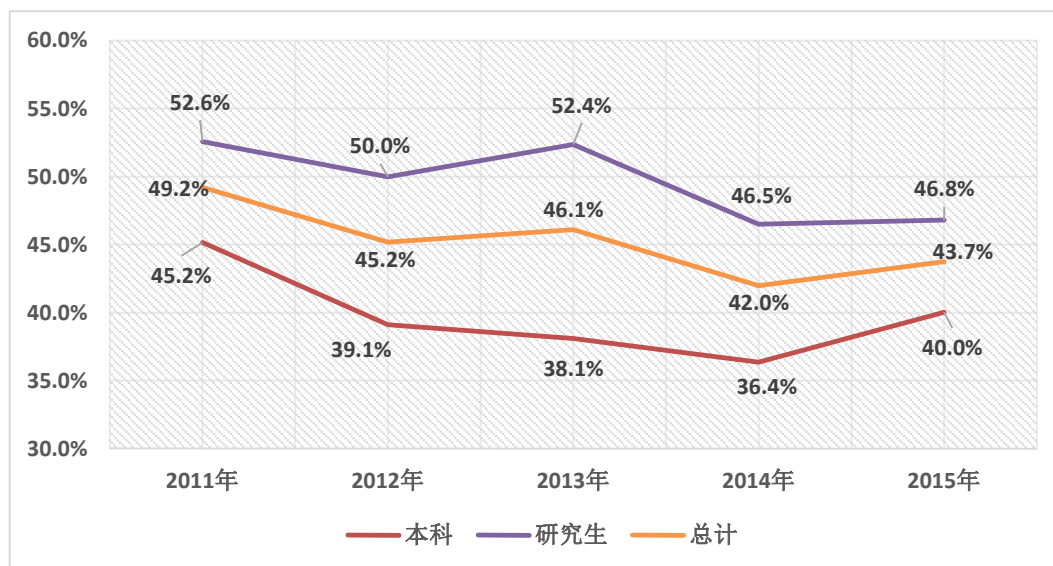


图 4-3 近五年国防系统单位就业情况



中国商用飞机有限责任公司、工信部部属高校及重点军品配置单位合并至其他配套单位中。近五年学校毕业生进入国防系统单位就业共计 7763 人，占毕业生就业总数（17172 人）的 45.2%，其中研究生 4709 人，本科生 3054 人，详见表 4-1。

表 4-1 近五年国防系统单位就业情况

国防系统 单位分类	2011 年			2012 年			2013 年			2014 年			2015 年			总计		
	本	研	小计	本	研	小计	本	研	小计	本	研	小计	本	研	小计	本	研	小计
部队及所属单位	71	78	149	94	75	169	107	100	207	52	102	154	152	71	223	476	426	902
其他配套单位	89	429	518	55	337	392	23	102	125	95	189	284	82	255	337	344	1312	1656
中国兵器工业集团	11	6	17	10	5	15	20	28	48	12	16	28	5	6	11	58	61	119
中国兵器装备集团	19	5	24	3	1	4	8	10	18	6	7	13	11	9	20	47	32	79
中国船舶工业集团	140	25	165	79	27	106	45	40	85	97	31	128	77	39	116	438	162	600
中国船舶重工集团	122	134	256	83	128	211	90	190	280	104	185	289	155	185	340	554	822	1376
中国电子科技集团	39	64	103	3	37	40	13	77	90	10	68	78	5	90	95	70	336	406
中物院	0	3	3	0	1	1	0	0	0	0	9	9	1	9	10	1	22	23
中国航空工业集团	71	64	135	68	95	163	113	157	270	109	108	217	93	97	190	454	521	975
中国航天科工集团	15	64	79	16	60	76	19	121	140	12	59	71	8	63	71	70	367	437
中国航天科技集团	19	84	103	24	111	135	21	103	124	7	98	105	9	71	80	80	467	547
中国核工业集团	117	43	160	119	18	137	93	39	132	67	33	100	60	40	100	456	173	629
中国核建设集团	0	0	0	0	0	0	3	7	10	2	1	3	1	0	1	6	8	14
合计	713	999	1712	554	895	1449	555	974	1529	573	906	1479	659	935	1594	3054	4709	7763

四、世界及国内 500 强企业就业

各年度数据均为签约当年世界及国内 500 强企业数据。近五年毕业生在世界及国内 500 强企业就业总数为 7731 人，占毕业生就业总数（17172 人）的 45.0%。其中研究生世界及国内 500 强企业就业 4169 人，占研究生就业总数的 43.9%，本科生世界及国内 500 强企业就业 3562 人，比例为 46.4%，详见表 4-2。



表 4-2 近五年世界及国内 500 强企业就业情况

项目	总计			研究生			本科生			
	人数	比例	企业数	人数	比例	企业数	人数	比例	企业数	
2011	世界 500 强	830	23.9%	46	437	23.0%	35	393	24.9%	38
	国内 500 强	671	19.3%	53	292	15.4%	42	379	24.0%	42
	小 计	1501	43.2%	99	729	38.4%	77	772	48.9%	80
2012	世界 500 强	809	25.2%	46	481	26.9%	35	328	23.2%	31
	国内 500 强	742	23.1%	53	388	21.7%	42	354	25.0%	36
	小 计	1551	48.4%	99	869	48.5%	77	682	48.1%	67
2013	世界 500 强	1029	31.0%	46	588	31.6%	42	441	30.3%	40
	国内 500 强	502	15.1%	53	279	15.0%	36	223	15.3%	30
	小 计	1531	46.2%	99	867	46.6%	78	664	45.6%	70
2014	世界 500 强	1041	29.5%	60	545	28.0%	37	496	31.5%	46
	国内 500 强	415	11.7%	43	221	11.3%	28	194	12.3%	31
	小 计	1456	41.3%	103	766	39.3%	65	690	43.8%	77
2015	世界 500 强	1162	31.9%	56	612	30.6%	40	550	33.4%	40
	国内 500 强	530	14.5%	49	326	16.3%	31	204	12.4%	39
	小 计	1692	46.4%	105	938	46.9%	71	754	45.8%	79
本 校	世界 500 强	4871	28.4%		2663	28.0%		2208	28.8%	
	国内 500 强	2860	16.7%	—	1506	15.9%	—	1354	17.6%	—
	小 计	7731	45.1%		4169	43.9%		3562	46.4%	

五、单位性质流向

近五年，毕业生通过预征入伍、事业单位招聘、城镇社区、自主创业、个体工商户、国家基层项目等方式就业的比例很低，下文中不进行五年数据比较。

近五年毕业生整体就业单位性质流向比较稳定，以国有企业、私营企业、科研设计单位为主，其次是部队、三资企业。国有企业和私营企业的就业比例略有上升趋势，如图 4-4 所示。

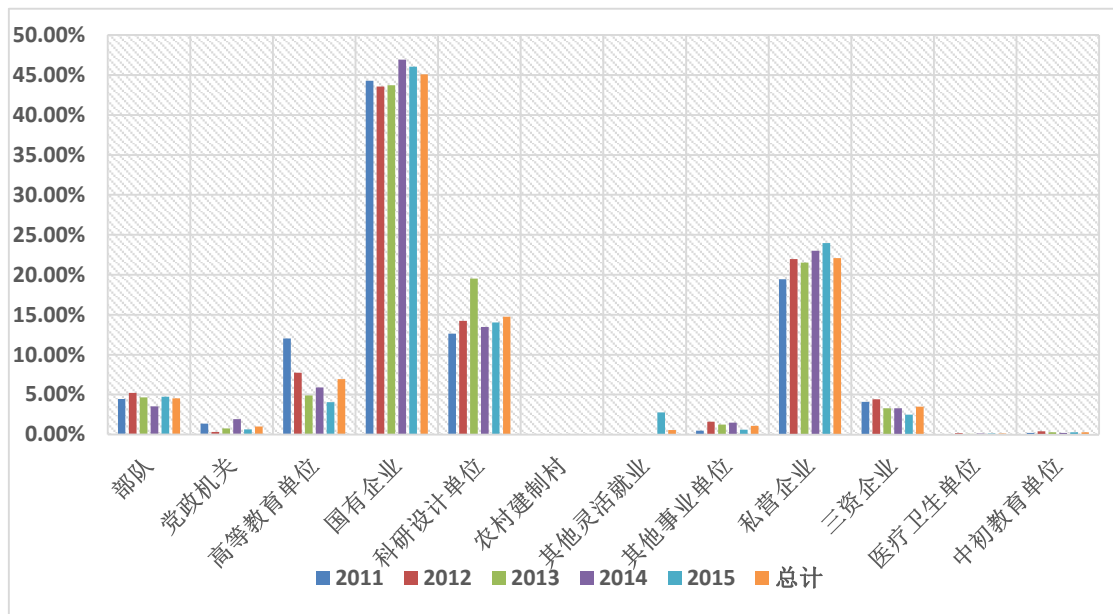


图 4-4 近五年毕业生就业单位性质流向变化情况

近五年毕业生研究生主要集中在国有企业、科研设计单位、高等教育单位及私营企业就业。其中，在高等教育单位就业的比例呈下降趋势，在科研院所的就业比例基本稳定，在国有企业和私营企业的就业比例略有上升，如图 4-5 所示。

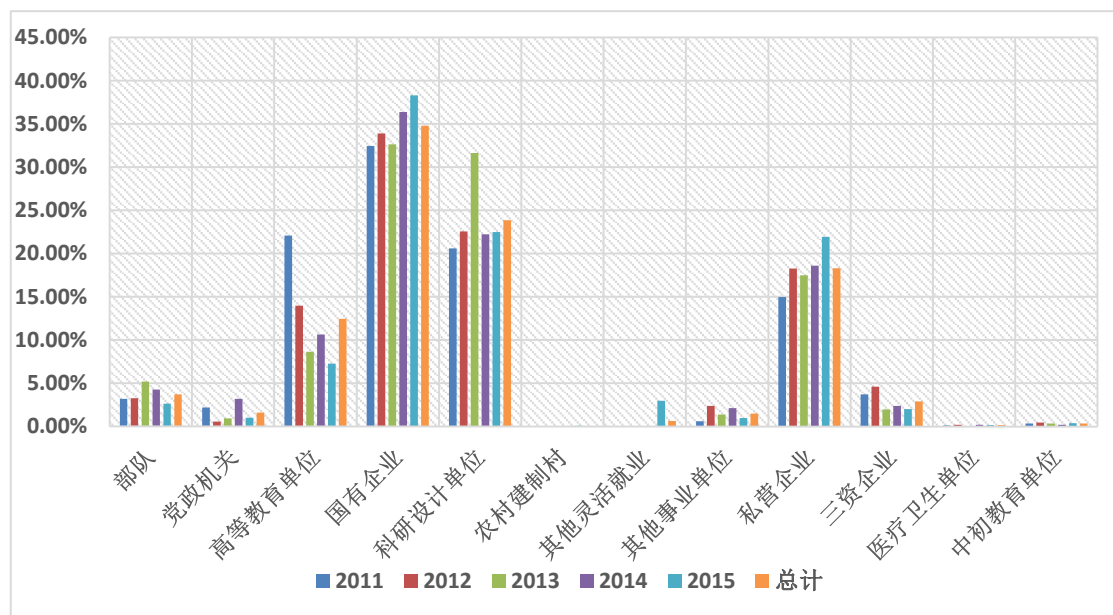


图 4-5 近五年研究生就业单位性质流向变化情况



近五年，本科生主要就业单位为国有企业和私营企业，就业单位性质流向基本稳定，部队就业比例略有浮动，如图 4-6 所示。

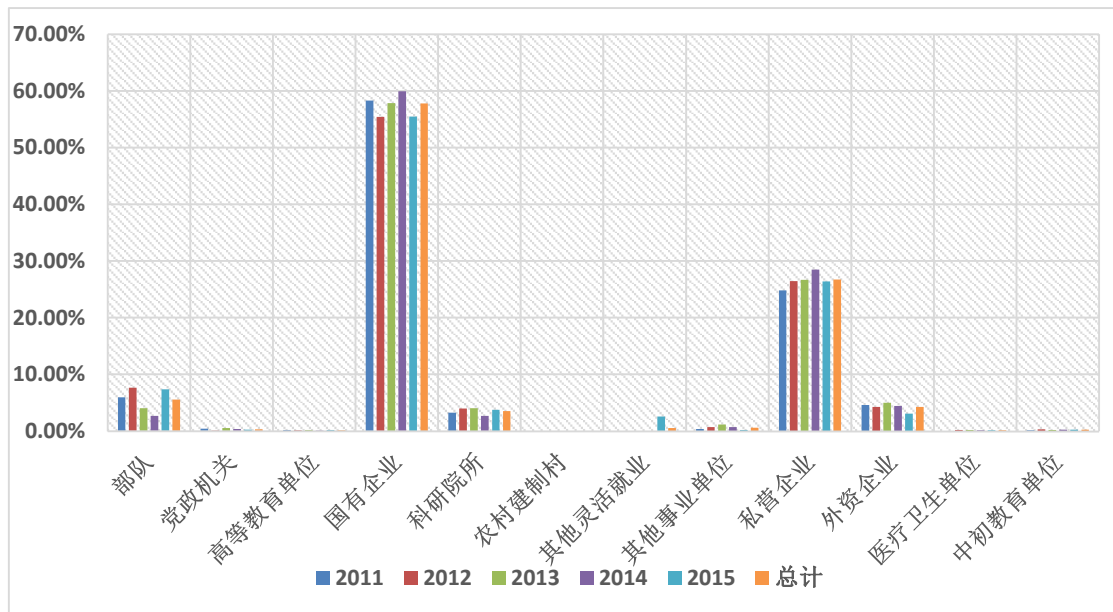


图 4-6 近五年本科生就业单位性质流向变化情况



第五部分 就业工作主要举措

2015 年，哈尔滨工程大学始终按照国家“三海一核”领域重要人才培养和科学研究基地的办学定位，以国家工业化、信息化和国防现代化主体领域、国家发展战略重要领域为重点，坚持就业工作贯穿人才培养全过程的理念，做好人才的“规划”、“培育”、“输送”和“关怀”，全员参与，齐抓共管，统筹协调，形成合力，全力打造哈尔滨工程大学就业工作“四高一低一符合”品牌，即“就业率高、就业质量高、就业满意度高、升学率高、违约率低、人才培养符合社会需求”。

一、建立高效管理机制，提高管理服务水平

学校不断探索就业工作管理模式，完善就业管理服务体系，举全校之力，为毕业生打造高效就业平台。

1. 集中处理学生事务，提高工作效率

学校在主楼一楼专门设立学生事务集中办理大厅，由学校党政办公室负责，与学生事务有关的所有部门均在办事大厅开设窗口，为学生提供“一站式”全方位服务。毕业生就业事务窗口秉承“耐心、细心、热心”的毕业生就业管理服务理念，开设至今，始终保持“零投诉”和 100% 满意率。

2. 梳理现行就业政策、制度，规范工作执行流程

学校根据上级主管部门的要求和现行政策，不断修订、完善各项工作职责和相关管理规定，使就业各项工作都有明确的依据，形成了分工合理、人尽其责、工作有序、行之有效的工作局面，确保我校各项就业相关工作都能够高效率、低差错的完成，从根本上保证了就业工作各项流程的规范化。

学校认真梳理了现行的就业政策、制度，形成 6 万余字的《哈尔滨



工程大学毕业生就业服务指南》，从就业准备、就业流程、手续办理、国家地方就业项目、各地市现行就业政策等方面给毕业生提供全方位的信息支持。

3. 关注特殊就业群体，完善毕业生就业援助体系

学校就业指导中心秉承全方位服务毕业生的理念，重点关注少数民族就业困难学生和双困毕业生，由行业工作组牵头院系工作组配合，共同做好这部分学生的一对一就业推荐帮扶工作。同时，学校切实将教育部规定的面向特困、低保家庭毕业生的就业求职补贴政策执行到位，积极筹备开设由用人单位捐助的“就业援助基金”项目，为就业困难毕业生争取更多的帮扶条件。

二、巩固开拓就业市场，深度挖掘就业资源

2015 届毕业生就业期间召开各种规模校园招聘活动共计 456 场，同比 2014 增加 57 场，场次数再创新高，参会单位共计 1451 家。其中，大型双选会 2 场，参会单位 469 家，集团型招聘会 28 场，参会单位 556 家，中兴、华为、百度等知名企业校园专场招聘会 426 场，参会单位 426 家，详见表 5-1。

表 5-1 举办校园招聘活动情况

招聘会类型	场次数	单位数量
大型招聘会	2	469
集团招聘会	28	556
专场招聘会	426	426
合计	456	1451

2015 届毕业生就业期间，分别于 2014 年 11 月及 2015 年 3 月举办的 2 场大型双选会，参会单位共 469 家，分别来自黑龙江、辽宁、江苏、山东、北京、吉林、河北、天津、上海、广东、四川、安徽、浙江、湖南、陕西、河南、内蒙古、重庆、湖北、江西、山西、云南、甘肃和

广西 24 个省、自治区和直辖市，大型双选会参会单位地域分布情况如图 5-1 所示。



图 5-1 大型双选会参会单位地域分布情况

大型双选会参会单位中，国有企业比例为 38.8%，私营企业比例为 30.5%，高校比例为 15.1%，研究所比例为 7.7%，三资企业比例为 6.0%，事业单位比例为 1.9%，单位性质分布情况如图 5-2 所示。

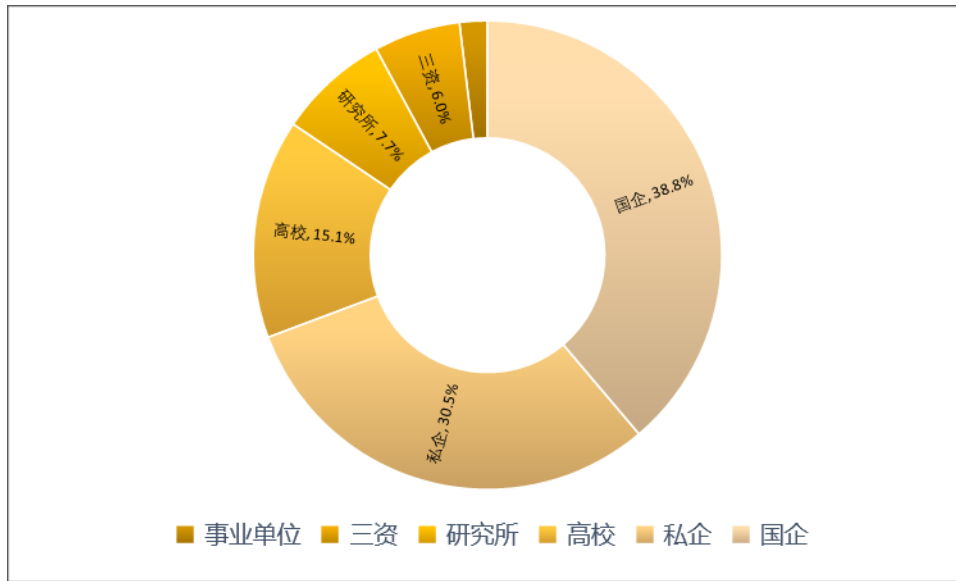


图 5-2 大型双选会参会单位性质分布

表 5-2 集团型招聘会举办情况

序号	集团招聘会名单	召开日期	单位数量
1	陕西省人才中心	2014 年 9 月	28
2	中国航天科工三院	2014 年 9 月	11
3	中国航天科技集团公司第六研究院	2014 年 9 月	10
4	中国南车集团公司	2014 年 9 月	25
5	中国航空工业集团公司	2014 年 9 月	67
6	中国兵器装备集团公司	2014 年 9 月	15
7	中国船舶重工集团公司	2014 年 9 月	63
8	中国航天科工四院	2014 年 9 月	3
9	中国北车股份有限公司	2014 年 9 月	17
10	中国航天科技集团公司第八研究院	2014 年 9 月	10
11	中关村人才发展中心	2014 年 9 月	15
12	江苏省通信服务有限公司	2014 年 9 月	3
13	昆山高新技术产业开发区	2014 年 9 月	15
14	无锡市人才服务中心	2014 年 9 月	5
15	天津中环电子信息集团有限公司	2014 年 9 月	10
16	中国航天科工集团第二研究院	2014 年 10 月	10
17	中国物理工程研究院	2014 年 10 月	8



序号	集团招聘会名单	召开日期	单位数量
18	中国航天科技集团	2014 年 10 月	55
19	中国船舶工业集团公司	2014 年 10 月	25
20	国家核电技术公司	2014 年 10 月	8
21	西安市人才中心	2014 年 10 月	30
22	苏州市人力资源和社会保障局	2014 年 10 月	30
23	福建船舶工业集团公司	2014 年 11 月	3
24	云南建工集团有限公司	2014 年 11 月	10
25	中国核工业集团公司	2014 年 11 月	30
26	中国核工业集团公司	2014 年 11 月	30
27	天津国资委	2014 年 12 月	10
28	济南市人才服务局	2015 年 3 月	10
总计			556

2015 年我校走访了西安市人事部门、西安高新区人事部门、北京市经济技术开发区人事部门、北京亦庄经济技术开发区人事部门、天津市滨海新区人事部门、武汉光谷人才中心、武汉沌口开发区人事部门，邀请以上地区组织旗下单位来校招聘。另外，学校组织走访调研了中国航天科技集团、西电集团、三星电子、中国航天科工集团第四研究院和第六研究院、东风汽车等单位。在就业市场开拓、布局方面与清华大学、武汉理工大学、华中科技大学进行了经验交流。

三、拓展信息服务平台，推进“互联网+就业”进程

1. 加强就业信息网站功能，提供一站式就业信息平台

学校合理布局就业信息网站，集成政策、指导、咨询、招聘会、就业信息、实习信息等模块，学校每天有专人负责收集、整理、发布、更新就业相关信息，为毕业生提供就业信息一站式平台。每学年度，就业信息网发布就业相关信息 5000 余条，发布就业信息涉及岗位数 6 万余个。学校 94% 以上的毕业生经常登录就业信息网，签约本科生中依靠



学校提供的资源就业的约 70%，签约研究生中依靠学校提供资源就业的约 60%。

2. 开通微信公众平台，推动信息化进程

学校就业部门通过开设官方微信公众号，以就业资讯、就业服务和就业指导为切入点，进一步扩大就业信息覆盖范围。据统计，学校就业官方微信平台被超过 80%的毕业生关注，而且越来越多的学校教职员工加入了对就业微信的关注，为学校全员参与就业提供了平台。

同时，就业工作方式也不断深化推动信息化进程，通过毕业生就业管理系统、毕业生就业工作 QQ 群、毕业生就业工作微信群发布就业信息、重要工作通知、沟通工作进展、上报工作材料，保障信息传递渠道畅通、高效。

3. 就业状况全程监测，及时调整工作重点

学校建立毕业生实时就业状况数据库，通过对招聘会举办情况和毕业生签约情况的实时监测，定期召开由校长、书记、主管校领导主持的就业工作总结会、推进会，研判就业形势，把握就业规律，及时调整工作思路和工作重点，确保完成既定工作目标。

4. 协调学生相关部门，构建就业大数据平台

就业部门每年通过将毕业生就业情况数据与学生基本情况数据及调查问卷数据关联，形成 12 万余字的《就业情况分析报告》。2015 年，就业部门积极与相关部门协调，筹备将毕业生就业数据与学生基本情况数据、学籍及成绩信息、图书馆借书情况等数据以及用人单位信息库数据和校友数据关联，打造毕业生就业大数据平台，通过对就业大数据的分析，调整就业工作和人才培养工作方向。

四、构建指导服务体系，关注学生生涯发展

《大学生就业指导》和《大学生涯规划》（上、下）覆盖大一到大



三，贯穿学业培养的主要阶段，帮助学生在了解自己、认同自己的基础上，理智、详尽的了解职业环境，最终为自己未来做出合理发展决策，实现高水平就业的教学目标。通过开展专题讲座、简历大赛、职业生涯规划大赛、模拟面试、求职经验分享会等就业指导和职业规划系列活动，帮助学生在大一年级了解自我、接纳自我、树立学业人物榜样；在大二年级探索职业、设定目标、明晰职业成长路径；在大三年级拓展素质、提升能力、全面掌握求职技巧；大四年级掌握就业流程，强化求职技巧、做好成长过渡。

2015 届毕业生就业期间，学校出版发行 8 期《择业导航》，修订了 20 余万字的《哈尔滨工程大学毕业生求职指南》、完善了 20 余万字的《哈尔滨工程大学毕业生求职笔试习题集》和 15 万字的《2014 年毕业生就业案例集》，全面辅导学生求职过程。

五、开展企业调研工程，反馈教育教学工作

学校定期面向用人单位开展企业调研工程，通过用人单位及校友对毕业生就业质量的反馈，了解掌握学校人才培养的优势与不足，提出有针对性的推进和加强我校的学科建设、教育教学、科学研究及毕业生就业工作等方面的措施和意见。

通过调研，用人单位集中反映了一些问题，主要包括：

1. 专业英语需要加强；
2. 沟通能力有待加强，不善于表达；
3. 基础知识扎实，理论功底强，但“实物感觉”陌生，须加强企业实习；
4. 部分“课本老套”，应增加部分前沿知识；
5. 面向船舶行业，学生专业技能强，但应多接触各种设计软件，增加舾装、焊接、内装等选修课程，增强这些方面的专业指导；



6. 过于内敛，高管中以技术干部为主，缺少管理干部，副总师级人数多，总师等大师级人物少。

根据用人单位的调研结果，就业部门提出对学校人才培养工作的反馈建议，已被学校采纳：

1. 推进专业人才培养教育教学改革，全面提升学生专业素质；
2. 加强素质教育培养力度，提升学生综合素质，全面提高学生核心竞争力；
3. 改进专业外语教育指导模式，适应岗位工作需要；
4. 加强研究生科研能力的培养，鼓励参与科研实践项目；
5. 积极拓展实习基地，提高学生动手实践能力；
6. 加强对不同行业的调查研究，了解人才需求特征。



附录 1：2015 届本科毕业生就业情况统计

院系	专业	总数	就业数	未就业数	签约数	升学数	就业率	升学率	灵活就业数	灵活就业率	
本科生总计		3587	3406	181	1646	1760	94.95%	49.07%	42	1.17%	
船舶工程学院	船舶与海洋工程	316	305	11	124	181	96.52%	57.28%	3	0.95%	
	港口航道与海岸工程	66	60	6	42	18	90.91%	27.27%	1	1.52%	
	合计	382	365	17	166	199	95.55%	52.09%	4	1.05%	
航天与建筑工程学院	飞行器动力工程	35	35		10	25	100.00%	71.43%	0	0.00%	
	飞行器设计与工程	37	36	1	14	22	97.30%	59.46%	0	0.00%	
	给水排水工程	20	19	1	10	9	95.00%	45.00%	0	0.00%	
	工程力学	48	45	3	23	22	93.75%	45.83%	0	0.00%	
	建筑环境与设备工程	24	22	2	9	13	91.67%	54.17%	0	0.00%	
	土木工程	86	82	4	62	20	95.35%	23.26%	1	1.16%	
	质量与可靠性工程	26	26		12	14	100.00%	53.85%	0	0.00%	
	合计	276	265	11	140	125	96.01%	45.29%	1	0.36%	
	动力与能源工程学院	轮机工程	73	68	5	35	33	93.15%	45.21%	0	0.00%
		热能与动力工程	188	180	8	94	86	95.74%	45.74%	1	0.53%
合计		261	248	13	129	119	95.02%	45.59%	1	0.38%	
自动化学院	测控技术与仪器	84	80	4	30	50	95.24%	59.52%	0	0.00%	
	电气工程及其自动化	139	137	2	75	62	98.56%	44.60%	0	0.00%	
	探测制导与控制技术	34	34		12	22	100.00%	64.71%	0	0.00%	
	合计	476	461	15	204	257	96.85%	53.99%	0	0.00%	
水声工程学院	电子信息工程(水声)	123	118	5	27	91	95.93%	73.98%	0	0.00%	
	电子信息科学与技术	1	1		0	1	100.00%	100.00%	0	0.00%	
	合计	184	178	6	32	146	96.74%	79.35%	0	0.00%	
计算机学院	计算机科学与技术	144	134	10	68	66	93.06%	45.83%	1	0.69%	
	合计	144	134	10	68	66	93.06%	45.83%	1	0.69%	
软件学院	软件工程	129	122	7	64	58	94.57%	44.96%	0	0.00%	
	软件工程(数字新媒体技术)	27	26	1	12	14	96.30%	51.85%	0	0.00%	
	合计	156	148	8	76	72	94.87%	46.15%	0	0.00%	
国家保密学院	信息安全(保密管理)	26	25	1	14	11	96.15%	42.31%	0	0.00%	
	信息安全(保密技术)	33	31	2	15	16	93.94%	48.48%	0	0.00%	
	合计	59	56	3	29	27	94.92%	45.76%	0	0.00%	
机电工程学院	工业设计(理工类)	21	19	2	10	9	90.48%	42.86%	0	0.00%	
	工业设计(艺术类)	24	19	5	8	11	79.17%	45.83%	0	0.00%	
	机械设计制造及其自动化	238	233	5	115	118	97.90%	49.58%	0	0.00%	
	合计	283	271	12	133	138	95.76%	48.76%	0	0.00%	



院系	专业	总数	就业数	未就业数	签约数	升学数	就业率	升学率	灵活就业数	灵活就业率
信息与通信工程学院	电子信息工程	140	133	7	58	75	95.00%	53.57%	0	0.00%
	通信工程	130	123	7	47	76	94.62%	58.46%	0	0.00%
	微电子学	17	16	1	8	8	94.12%	47.06%	0	0.00%
	信息对抗技术	30	27	3	14	13	90.00%	43.33%	0	0.00%
	合计	317	299	18	127	172	94.32%	54.26%	0	0.00%
经济管理学院	电子商务	20	20		13	7	100.00%	35.00%	1	5.00%
	工商管理	33	30	3	16	14	90.91%	42.42%	4	12.12%
	公共事业管理	19	16	3	13	3	84.21%	15.79%	4	21.05%
	国际经济与贸易	26	22	4	13	9	84.62%	34.62%	0	0.00%
	金融学	99	92	7	44	48	92.93%	48.48%	3	3.03%
	经济学	22	19	3	14	5	86.36%	22.73%	2	9.09%
合计	219	199	20	113	86	90.87%	39.27%	14	6.39%	
材料科学与化学工程学院	材料化学	21	18	3	7	11	85.71%	52.38%	0	0.00%
	材料科学与工程	47	46	1	19	27	97.87%	57.45%	0	0.00%
	材料物理	19	16	3	10	6	84.21%	31.58%	0	0.00%
	化学工程与工艺	32	31	1	20	11	96.88%	34.38%	0	0.00%
	环境工程	17	17		11	6	100.00%	35.29%	0	0.00%
	应用化学	45	41	4	27	14	91.11%	31.11%	0	0.00%
合计	181	169	12	94	75	93.37%	41.44%	0	0.00%	
理学院	电子科学与技术	37	35	2	17	18	94.59%	48.65%	0	0.00%
	光电子材料与器件	35	34	1	10	24	97.14%	68.57%	0	0.00%
	数学与应用数学	30	26	4	10	16	86.67%	53.33%	0	0.00%
	信息与计算科学	18	16	2	9	7	88.89%	38.89%	1	5.56%
	合计	120	111	9	46	65	92.50%	54.17%	1	0.83%
外语系	英语	60	54	6	24	30	90.00%	50.00%	10	16.67%
	合计	60	54	6	24	30	90.00%	50.00%	10	16.67%
人文社会科学学院	法学	39	38	1	12	26	97.44%	66.67%	1	2.56%
	社会学	47	44	3	24	20	93.62%	42.55%	0	0.00%
	合计	86	82	4	36	46	95.35%	53.49%	1	1.16%
核科学与技术学院	核工程与核技术	205	196	9	95	101	95.61%	49.27%	3	1.46%
	核化工与核燃料工程	21	21		12	9	100.00%	42.86%	0	0.00%
	合计	226	217	9	107	110	96.02%	48.67%	3	1.33%
体育部	经济学	19	15	4	9	6	78.95%	31.58%	6	31.58%
	合计	19	15	4	9	6	78.95%	31.58%	6	31.58%
国合	合计	4	0	4	0	0	0.00%	0.00%	0	0.00%
国防	合计	134	134	0	113	21	100.00%	15.67%	0	0.00%

国合：国际合作教育学院

国防：国防教育学院

统计截止时间：2015 年 11 月 30 日



附录 2：2015 届毕业研究生就业情况统计

院系	专业	毕业生数	总就业数	定向委培	签约数	升学数	灵活就业	未就业	就业率	灵活就业率
研究生总计		2223	2114	138	1860	116	59	109	95.10%	2.65%
博士总计		262	240	58	166	16	14	22	91.60%	5.34%
硕士总计		1961	1874	80	1694	100	45	87	95.56%	2.29%
船舶工程学院	船舶与海洋工程硕士	37	35	1	31	3	1	2	94.59%	2.70%
	船舶与海洋结构物设计制造	101	99	8	80	11	3	2	98.02%	2.97%
	港口、海岸及近海工程	5	5	0	5	0	0	0	100.00%	0.00%
	工程力学	1	1	1	0	0	0	0	100.00%	0.00%
	流体力学	18	18	1	15	2	1	0	100.00%	5.56%
	博士	22	22	1	17	4	2	0	100.00%	9.09%
	合计	184	180	12	148	20	7	5	97.83%	3.80%
航天与建筑工程学院	飞行器设计	1	1	0	1	0	0	0	100.00%	0.00%
	工程力学	2	2	0	2	0	0	0	100.00%	0.00%
	固体力学	7	7	0	6	1	1	0	100.00%	14.29%
	航空宇航科学与技术	22	22	0	21	1	0	0	100.00%	0.00%
	航天工程硕士	15	14	0	12	2	0	1	93.33%	0.00%
	建筑与土木工程硕士	31	30	0	27	3	0	1	96.77%	0.00%
	结构工程	1	1	1	0	0	0	0	100.00%	0.00%
	热能工程	6	6	0	6	0	0	0	100.00%	0.00%
	土木工程	23	22	3	18	1	0	1	95.65%	0.00%
	博士	8	7	0	6	1	0	1	87.50%	0.00%
合计	116	112	4	99	9	1	4	96.55%	0.86%	
动力与能源工程学院	动力工程及工程热物理	1	1	0	0	1	0	0	100.00%	0.00%
	动力工程硕士	29	29	0	27	2	0	0	100.00%	0.00%
	动力机械及工程	41	39	2	36	1	0	2	95.12%	0.00%
	工程热物理	2	2	0	2	0	0	0	100.00%	0.00%
	轮机工程	21	19	2	16	1	0	2	90.48%	0.00%
	热能工程	12	12	0	12	0	0	0	100.00%	0.00%
	博士	20	20	4	13	3	0	0	100.00%	0.00%
	合计	126	122	8	106	8	0	4	96.83%	0.00%



院系	专业	毕业生数	总就业数	定向委培	签约数	升学数	灵活就业	未就业	就业率	灵活就业率
自动化学院	测试计量技术及仪器	1	1	0	1	0	0	0	100.00%	0.00%
	导航、制导与控制	88	85	1	75	9	0	3	96.59%	0.00%
	电力电子与电力传动	12	12	0	12	0	0	0	100.00%	0.00%
	电力系统及其自动化	11	11	0	11	0	0	0	100.00%	0.00%
	检测技术与自动化装置	6	6	0	5	1	0	0	100.00%	0.00%
	交通信息工程及控制	1	1	1	0	0	0	0	100.00%	0.00%
	精密仪器及机械	11	11	0	11	0	0	0	100.00%	0.00%
	控制工程硕士	58	57	1	51	5	0	1	98.28%	0.00%
	控制科学与工程	5	5	0	2	3	0	0	100.00%	0.00%
	控制理论与控制工程	91	88	8	77	3	0	3	96.70%	0.00%
	模式识别与智能系统	19	19	0	17	2	0	0	100.00%	0.00%
	生物医学工程	5	4	0	4	0	0	1	80.00%	0.00%
	系统工程	1	1	0	1	0	0	0	100.00%	0.00%
	控制科学与工程	1	1	0	0	1	0	0	100.00%	0.00%
博士	48	40	5	33	2	0	8	83.33%	0.00%	
合计	358	342	16	300	26	0	16	95.53%	0.00%	
水声工程学院	电子与通信工程硕士	28	28	0	27	1	1	0	100.00%	3.57%
	声学	2	1	0	1	0	0	1	50.00%	0.00%
	水声工程	69	69	9	56	4	4	0	100.00%	5.80%
	信号与信息处理	1	1	1	0	0	0	0	100.00%	0.00%
	信息与通信工程	25	24	0	24	0	0	1	96.00%	0.00%
	博士	30	28	5	23	0	9	2	93.33%	30.00%
	合计	155	151	15	131	5	14	4	97.42%	9.03%
计算机科学与技术学院	计算机技术硕士	26	26	2	24	0	0	0	100.00%	0.00%
	计算机科学与技术	117	114	1	109	4	0	3	97.44%	0.00%
	计算机软件与理论	1	1	1	0	0	0	0	100.00%	0.00%
	计算机应用技术	4	2	1	1	0	0	2	50.00%	0.00%
	软件工程	19	19	0	19	0	0	0	100.00%	0.00%
	软件工程硕士	23	20	0	20	0	0	3	86.96%	0.00%
	博士	25	24	8	16	0	0	1	96.00%	0.00%
合计	215	206	13	189	4	0	9	95.81%	0.00%	



院系	专业	毕业生数	总就业数	定向委培	签约数	升学数	灵活就业	未就业	就业率	灵活就业率
机电工程学院	机械电子工程	49	48	0	47	1	0	1	97.96%	0.00%
	机械工程硕士	32	32	0	31	1	0	0	100.00%	0.00%
	机械设计及其理论	25	23	0	20	3	0	2	92.00%	0.00%
	机械制造及其自动化	42	42	0	41	1	0	0	100.00%	0.00%
	设计学	13	8	0	8	0	1	5	61.54%	7.69%
	博士	13	13	4	7	2	2	0	100.00%	15.38%
	合计	174	166	4	154	8	3	8	95.40%	1.72%
信息与通信工程学院	电磁场与微波技术	1	1	1	0	0	0	0	100.00%	0.00%
	电子科学与技术	31	30	0	29	1	1	1	96.77%	3.23%
	电子与通信工程硕士	40	40	0	39	1	0	0	100.00%	0.00%
	光学工程	4	4	0	3	1	0	0	100.00%	0.00%
	通信与信息系统	2	1	1	0	0	0	1	50.00%	0.00%
	信号与信息处理	1	0	0	0	0	0	1	0.00%	0.00%
	信息与通信工程	114	114	5	109	0	0	0	100.00%	0.00%
	博士	24	19	5	14	0	0	5	79.17%	0.00%
	合计	217	209	12	194	3	1	8	96.31%	0.46%
	经济管理学院	产业经济学	5	4	0	4	0	0	1	80.00%
工商管理		30	25	0	23	2	1	5	83.33%	3.33%
公共管理		11	7	3	4	0	0	4	63.64%	0.00%
管理科学与工程		16	16	1	14	1	0	0	100.00%	0.00%
国际贸易学		7	5	0	5	0	0	2	71.43%	0.00%
教育经济与管理		1	1	1	0	0	0	0	100.00%	0.00%
金融硕士		9	7	0	7	0	0	2	77.78%	0.00%
金融学		10	10	0	9	1	0	0	100.00%	0.00%
企业管理		2	2	1	1	0	0	0	100.00%	0.00%
工商管理硕士		76	76	13	63	0	0	0	100.00%	0.00%
公共管理硕士		10	10	1	9	0	0	0	100.00%	0.00%
博士		25	22	11	10	1	0	3	88.00%	0.00%
合计		202	185	31	149	5	1	17	91.58%	0.50%
材料科学与化学工程学院	材料工程硕士	13	13	0	13	0	0	0	100.00%	0.00%
	材料加工工程	1	1	0	1	0	0	0	100.00%	0.00%
	材料科学与工程	41	41	1	37	3	0	0	100.00%	0.00%
	化学工程硕士	29	28	0	28	0	0	1	96.55%	0.00%
	化学工程与技术	57	52	0	47	5	0	5	91.23%	0.00%
	环境工程	10	9	0	8	1	1	1	90.00%	10.00%
	环境工程硕士	2	2	0	2	0	1	0	100.00%	50.00%
合计	26	26	10	14	2	0	0	100.00%	0.00%	
合计	179	172	11	150	11	2	7	96.09%	1.12%	



院系	专业	毕业生数	总就业数	定向委培	签约数	升学数	灵活就业	未就业	就业率	灵活就业率
理学院	光学	8	7	0	7	0	0	1	87.50%	0.00%
	光学工程	20	20	1	17	2	0	0	100.00%	0.00%
	光学工程硕士	18	18	0	17	1	0	0	100.00%	0.00%
	系统理论	16	16	0	13	3	0	0	100.00%	0.00%
	应用数学	21	17	0	16	1	3	4	80.95%	14.29%
	博士	1	1	0	1	0	1	0	100.00%	100.00%
	合计	84	79	1	71	7	4	5	94.05%	4.76%
外语系	外国语言学及应用语言学	12	11	0	11	0	3	1	91.67%	25.00%
	英语笔译硕士	6	5	0	5	0	4	1	83.33%	66.67%
	英语语言文学	13	9	0	9	0	2	4	69.23%	15.38%
	合计	31	25	0	25	0	9	6	80.65%	29.03%
人文社会科学学院	法学	27	24	1	23	0	3	3	88.89%	11.11%
	社会学	14	12	0	12	0	0	2	85.71%	0.00%
	应用心理学	22	21	0	20	1	4	1	95.45%	18.18%
	合计	63	57	1	55	1	7	6	90.48%	11.11%
核科学与技术学院	辐射防护及环境保护	2	2	0	1	1	0	0	100.00%	0.00%
	核技术及应用	1	1	0	0	1	0	0	100.00%	0.00%
	核科学与技术	2	2	0	0	2	0	0	100.00%	0.00%
	核能科学与工程	50	50	4	43	3	1	0	100.00%	2.00%
	核能与核技术工程硕士	15	15	0	15	0	1	0	100.00%	6.67%
	核燃料循环与材料	2	2	0	1	1	0	0	100.00%	0.00%
	博士	11	11	2	8	1	0	0	100.00%	0.00%
合计	83	83	6	68	9	2	0	100.00%	2.41%	
体育部	体育教育训练学	3	1	0	1	0	1	2	33.33%	33.33%
	合计	3	1	0	1	0	1	2	33.33%	33.33%
马克思主义学院	马克思主义基本原理	1	1	0	1	0	0	0	100.00%	0.00%
	马克思主义理论	21	14	1	13	0	6	7	66.67%	28.57%
	思想政治教育	2	2	0	2	0	1	0	100.00%	50.00%
	博士	9	7	3	4	0	0	2	77.78%	0.00%
合计	33	24	4	20	0	7	9	72.73%	21.21%	

统计截止时间：2015 年 11 月 30 日

哈尔滨工程大学

编制

2015 年 12 月